

**UCHWAŁA NR XX/150/2026
RADY GMINY ELBLĄG**

z dnia 29 stycznia 2026 r.

w sprawie przyjęcia „Strategii Rozwoju Gminy Elbląg na lata 2025-2035”

Na podstawie art. 10f ust. 4 i art. 18 ust. 2 pkt 6a ustawy z dnia 8 marca 1990 r. o samorządzie gminnym (Dz.U.z 2025 r. poz. 1153, 1436) oraz w związku z art. 9 pkt 5 ustawy z dnia 6 grudnia 2006 r. o zasadach prowadzenia polityki rozwoju (Dz. U. z 2025 r. poz. 198, 1846) Rada Gminy Elbląg uchwała, co następuje:

§ 1. Przyjmuje się „Strategię Rozwoju Gminy Elbląg na lata 2025-2035” stanowiącą załącznik do niniejszej uchwały.

§ 2. Wykonanie uchwały powierza się Wójtowi Gminy Elbląg.

§ 3. Uchwała wchodzi w życie z dniem podjęcia i podlega publikacji w Biuletynie Informacji Publicznej Gminy Elbląg.

Przewodniczący Rady Gminy
Elbląg

Robert Dymowski



STRATEGIA ROZWOJU GMINY ELBLĄG NA LATA 2025-2035

Gmina Elbląg 2025

Opracowane przez:



www.CentrumFunduszyUE.pl

SPIS TREŚCI

WSTĘP	4
1. WNIOSKI Z DIAGNOZY	6
1.1 DIAGNOZA SYTUACJI SPOŁECZNEJ, GOSPODARCZEJ, PRZESTRZENNEJ ORAZ KLIMATYCZNO-ŚRODOWISKOWEJ GMINY ELBLĄG	6
1.2 BADANIE ANKIETOWE	12
2. WIZJA I MISJA	17
3. CELE STRATEGICZNE I OPERACYJNE	18
3.1 SPÓJNOŚĆ ZE STRATEGIĄ „BLIŻEJ BAŁTYKU 2030. STRATEGIA ROZWOJU PONADLOKALNEGO GMIN I POWIATÓW LEŻĄCYCH W BLISKIM SĄSIEDZTWIE DROGI WODNEJ ŁĄCZACEJ ZALEW WIŚLANY Z ZATOKĄ GDAŃSKĄ”	19
3.2 SPÓJNOŚĆ ZE STRATEGIĄ MOF ELBLĄGA 2030	21
4. KIERUNKI DZIAŁAŃ PODEJMOWANE DO OSIĄGNIĘCIA CELÓW STRATEGICZNYCH	23
5. OCZEKIWANE REZULTATY PLANOWANYCH DZIAŁAŃ ORAZ WSKAŹNIKI ICH OSIĄGNIĘCIA	32
6. MODEL STRUKTURY FUNKCJONALNO-PRZESTRZENNEJ	41
6.1 SYSTEM OSADNICZY	41
6.2 SYSTEM PRZYRODNICZY	41
6.3 SYSTEM TRANSPORTOWY	41
6.4 INFRASTRUKTURA TECHNICZNA I SPOŁECZNA	42
6.5 OBSZARY STRATEGICZNEJ INTERWENCJI	42
6.6 MODEL STRUKTURY FUNKCJONALNO-PRZESTRZENNEJ	42
7. USTALENIA I REKOMENDACJE W ZAKRESIE KSZTAŁTOWANIA I PROWADZENIA POLITYKI PRZESTRZENNEJ	45
7.1 POLITYKA PRZESTRZENNA NA POZIOMIE GMINNYM	45
7.2 POLITYKA PRZESTRZENNA NA POZIOMIE KRAJOWYM	54
8. OBSZARY STRATEGICZNEJ INTERWENCJI	63
9. SYSTEM REALIZACJI STRATEGII, W TYM WYTYCZNE DO SPORZĄDZENIA DOKUMENTÓW	70
9.1 PODMIOTY ODPOWIEDZIALNE ZA REALIZACJĘ STRATEGII	70
9.2 MONITORING ORAZ EWALUACJA STRATEGII	71
9.3 DOKUMENTY WYKONAWCZE	72
10. RAMY FINANSOWE I ŹRÓDŁA FINANSOWANIA	78
SPIS TABEL	80
SPIS RYSUNKÓW	81

WSTĘP

W systemie zarządzania polityką rozwoju strategia pełni kluczową rolę jako generalny plan postępowania władz samorządowych – we współpracy z innymi samorządami, administracją państwową oraz partnerami społecznymi i prywatnymi – w procesie zarządzania gminą.

Strategia Rozwoju Gminy Elbląg na lata 2025-2035 jest podstawowym i najważniejszym dokumentem, charakteryzującym sytuację społeczną i ekonomiczną gminy, wskazującym jej mocne i słabe strony, tworzącym wizję, określającym obszary, spójne cele i kierunki polityki rozwoju, prowadzonej w przestrzeni gminy w perspektywie najbliższych lat.

Strategia Rozwoju Gminy Elbląg jest dokumentem nadrzędnym względem innych dokumentów planistyczno-strategicznych obowiązujących w Gminie Elbląg, a także spójnym z dokumentami wyższego rzędu – *Warmińsko-Mazurskie 2030. Strategia rozwoju społeczno-gospodarczego*. oraz Krajową Strategią Rozwoju Regionalnego 2030.

Strategia Rozwoju Gminy Elbląg na lata 2025-2035 powstała w oparciu o ustawę z dnia 6 grudnia 2006 r. o zasadach prowadzenia polityki rozwoju (Dz. U. z 2025 r. poz. 198). Ponadto podstawę prawną dla wspomnianego dokumentu stanowią następujące akty prawne:

- ustawa z dnia 8 marca 1990 r. o samorządzie gminnym (Dz. U. z 2024 r. poz. 1465, 1572, 1907, 1940),
- ustawa z dnia 3 października 2008 r. o udostępnianiu informacji o środowisku i jego ochronie, udziale społeczeństwa w ochronie środowiska oraz o ocenach oddziaływania na środowisko (Dz. U. z 2024 r. poz. 1112, 1881, 1940).

Pracę nad Strategią rozpoczęto na mocy uchwały nr III/21/2024 Rady Gminy Elbląg z dnia 11 lipca 2024 r. w sprawie przystąpienia do opracowywania Strategii Rozwoju Gminy Elbląg na lata 2025-2035, zmienionej uchwałą nr IX/70/2024 Rady Gminy Elbląg z dnia 30 grudnia 2024 r.

Na podstawie Zarządzenia nr 73/2024 Wójta Gminy Elbląg z dnia 6 września 2024 r. powołano zespół do spraw opracowania projektu Strategii Rozwoju Gminy Elbląg na lata 2025-2035.

Przygotowanie Strategii poprzedziło również opracowanie dokumentu Diagnozy sytuacji społecznej, gospodarczej, przestrzennej oraz klimatyczno-środowiskowej Gminy Elbląg, której celem było przede

wszystkim zidentyfikowanie najważniejszych uwarunkowań, problemów i potencjałów Gminy oraz jej otoczenia w celu zaplanowania długofalowej polityki rozwoju.

Wnioski ze sporządzonej Diagnozy pozwoliły sformułować wizję, misję oraz określić cele i kierunki działań, co zostało wyznaczone w Strategii Rozwoju Gminy Elbląg na lata 2025-2035.

1. WNIOSKI Z DIAGNOZY

Zgodnie z zapisami ustawy o samorządzie gminnym, Strategia prezentuje główne wnioski z przeprowadzonej diagnozy. Wnioski te, są kluczowe z punktu widzenia przyjętych w dalszej części dokumentu celów. Wnioski z diagnozy stanowiły podstawę opracowania części kierunkowej Strategii, która zawiera wizję, cele strategiczne, kierunki działań, kluczowe projekty do realizacji oraz model struktury funkcjonalno-przestrzennej wraz z rekomendacjami w zakresie polityki przestrzennej i wskazaniem obszarów strategicznej interwencji.

1.1 DIAGNOZA SYTUACJI SPOŁECZNEJ, GOSPODARCZEJ, PRZESTRZENNEJ ORAZ KLIMATYCZNO-ŚRODOWISKOWEJ GMINY ELBLĄG

1.1.1 PODSTAWOWE INFORMACJE O GMINIE ELBLĄG

Gmina Elbląg jest gminą wiejską zlokalizowaną w granicach powiatu elbląskiego, w województwie warmińsko-mazurskim. Leży w bezpośrednim sąsiedztwie miasta Elbląg, którego obszar w dużym stopniu otacza.

Gmina Elbląg stanowi 13,6% powierzchni powiatu. Zachodnia granica Gminy oddziela powiat elbląski i nowodworski, a jednocześnie województwa: warmińsko-mazurskie od pomorskiego.

W skład Gminy wchodzi 35 sołectw: Adamowo, Bielnik Pierwszy, Bielnik Drugi, Batorowo, Bogaczewo, Cieplice, Czechowo, Dłużyna–Klepa, Drużno, Gronowo Górne–Nowe Pole, Gronowo Górne Osiedle, Helenowo, Janowo, Janów, Kazimierzowo, Kępa Rybacka, Kępiny Wielkie, Komorowo Żuławskie, Lisów, Myślęcין–Pasieki, Nowakowo, Nowe Batorowo, Nowina, Nowotki, Nowy Dwór, Piona, Nowa Piona, Przezmark, Przezmark Osiedle, Raczki Elbląskie, Sierpin, Tropy Elbląskie, Weklice, Wężina, Władysławowo.

Liczba osób zamieszkujących Gminę Elbląg pod koniec roku 2023 wynosiła 7 638, w tym 3 737 kobiet oraz 3 901 mężczyzn.

1.1.2 WNIOSKI Z DIAGNOZY

Poniższe wyszczególnienie zawiera wnioski w wymiarze społecznym, gospodarczym, przestrzennym oraz klimatyczno-środowiskowym opracowane w oparciu o Diagnozę. Wnioski stanowią jedną z podstaw do sporządzenia celów strategicznych i kierunków działań zaplanowanych do realizacji w ramach niniejszej Strategii.

Wnioski z diagnozy w wymiarze społecznym:

1. Liczba mieszkańców w Gminie Elbląg konsekwentnie zwiększała się w latach 2019-2023. Jest to zjawisko pozytywne, w przeciwieństwie do zmniejszającego się stanu ludności zauważalnego na poziomie powiatu elbląskiego, województwa warmińsko-mazurskiego i Polski.
2. Dane dotyczące liczby ludności różnych grup ekonomicznych z lat 2019–2023 oraz prognozowane zmiany liczby ludności w tych grupach wskazują na negatywny dla Gminy Elbląg trend starzenia się społeczeństwa.
3. Gmina Elbląg w latach 2020-2023 osiągała ujemne wartości przyrostu naturalnego.
4. Na przestrzeni analizowanych lat saldo migracji w Gminie przyjmowało wartości dodatnie, co jest korzystną sytuacją. Oznacza, że większa liczba ludności osiedla się w Gminie niż emigruje.
5. Na terenie Gminy Elbląg funkcjonują cztery placówki edukacyjne z oddziałami przedszkolnymi: Publiczna Szkoła Podstawowa im. Państwowej Straży Pożarnej w Nowakowie, Publiczna Szkoła Podstawowa w Gronowie Górnym, Publiczna Szkoła Podstawowa w Pilonie i Publiczna Szkoła Podstawowa w Węzinie.
6. Przeprowadzona analiza wyników egzaminów ósmoklasisty w Gminie Elbląg wykazała, że najwyższe wyniki z języka polskiego uczniowie osiągnęli w roku 2023, z matematyki w 2022 r. a z języka angielskiego 2021 r. oraz 2023 r. Wartości są wyższe, porównując do lat poprzednich (2019–2020). W większości przypadków średnie wyniki uczniów z Gminy Elbląg są zbliżone do średnich wyników krajowych, jednakże nie osiągają od nich większej liczby procentowej. Uczniowie z Gminy Elbląg otrzymywali wyniki zbliżone do średnich wyników w skali powiatu i województwa, z niewielką przewagą procentową z języka angielskiego w stosunku do powiatu elbląskiego. Należy jednak zaznaczyć, że wyniki egzaminów są niezadowolające w stosunku do włożonego wysiłku, konieczne są zatem działania obejmujące zmianę sposobu prowadzenia zajęć w szkole, nastawienie na kształtowanie kompetencji kluczowych uczniów, doposażenie szkół oraz doskonalenie kompetencji zawodowych nauczycieli przez procesowe wspomaganie szkół.

7. W związku z prognozami demograficznymi, a także kosztami utrzymania placówek oświatowych rekomendowane są zmiany sieci szkół. Gmina Elbląg jest na etapie analizy organizacyjno-finansowej w tym zakresie.
8. Pomoc społeczna jest realizowana przez instytucje publiczne takie jak ośrodki pomocy społecznej, a także organizacje pozarządowe. W Gminie Elbląg zadania z tego zakresu wykonuje Gminny Ośrodek Pomocy Społecznej w Elblągu.
9. Infrastruktura ochrony zdrowia w Gminie Elbląg nie jest rozbudowana – na terenie Gminy nie ma punktów aptecznych i funkcjonuje jedna przychodnia. Mieszkańcy Gminy Elbląg korzystają z usług Niepublicznego Zakładu Opieki Zdrowotnej Nasza Przychodnia Michał Jędrzyński.
10. Na terenie Gminy Elbląg swoją działalność prowadzi Gminna Biblioteka Publiczna w Komorowie Żuławskim z Filią w Nowakowie.
11. W Gminie Elbląg corocznie odbywają się wydarzenia o charakterze kulturalnym i społecznym, które stanowią istotny element integracji mieszkańców. Wydarzenia te, będące częścią lokalnej tradycji, mają na celu zarówno upamiętnienie ważnych momentów w historii Gminy, jak i wspólne świętowanie, promowanie kultury regionalnej oraz wzmocnienie więzi społecznych.
12. Życie sportowe w Gminie Elbląg koncentruje się wokół szkół podstawowych, które dysponują dobrze rozwiniętą infrastrukturą sportową.
13. Na terenie Gminy Elbląg znajdują się dwa kompleksy sportowe Orlik, wybudowane w ramach rządowego programu „Moje Boisko Orlik 2012”. Ponadto w Gminie znajdują się pełnowymiarowe boiska piłkarskie w Lisowie, Przezmarku, Batorowie i Nowej Pilonie oraz niepełnowymiarowe w Bielniku Drugim, Weklicach, m. Janów.
14. Do największych atrakcji na terenie Gminy należy m.in. Kanał Elbląski – unikalna budowla hydrotechniczna zbudowana w XIX w., dla połączenia miasta Elbląg z jeziorami na Pojezierzu Iławskim i umożliwienia żeglugi na tym odcinku. Kanał ma długość 80 km i stanowi jedną z najważniejszych atrakcji turystycznych regionu.
15. Na obszarze Gminy Elbląg znajdują się 3 rezerwaty przyrody, 3 obszary chronionego krajobrazu, 4 ostoje Natura 2000 oraz park krajobrazowy z otuliną. Wytyczone są również szlaki turystyczne piesze, rowerowe i wodne. Wśród nich znajdują się m.in. Szlak Kopernikowski, Międzynarodowa Trasa Rowerowa R1 oraz Nadzalewowa Trasa Rowerowa.
16. Zadania związane z utrzymaniem porządku publicznego, bezpieczeństwem obywateli oraz ochroną przeciwpożarową i przeciwpowodziową są zadaniami własnymi Gminy Elbląg. Za ich

wykonywanie odpowiada na tym obszarze Komenda Miejskiej Policji w Elblągu Posterunek w Gronowie Elbląskim, w szczególności dwóch policjantów dzielnicowych z Rewiru III.

17. Na terenie Gminy Elbląg działa 6 jednostek Ochotniczej Straży Pożarnej. Należą do nich: OSP Nowakowo, OSP Tropy Elbląskie, OSP Myślęcín, OSP Weklice, OSP Wężina, OSP Lisów.

Wnioski z diagnozy w wymiarze gospodarczym:

1. Na przestrzeni analizowanych lat w Gminie Elbląg systematycznie wzrastała liczba podmiotów gospodarczych.
2. W Gminie Elbląg pod względem klas wielkości przeważają mikroprzedsiębiorstwa, których liczba systematycznie wzrastała w okresie 2019–2023 r. Nieznacznie zwiększyła się również liczba małych i średnich przedsiębiorstw. Najmniejszą część podmiotów gospodarczych w Gminie stanowią duże przedsiębiorstwa, których stan (3) utrzymuje się niezmiennie od 2019 r. Duże przedsiębiorstwa w Gminie Elbląg stanowią większość (75%) wszystkich przedsiębiorstw tej klasy w powiecie elbląskim. Obecność dużych podmiotów gospodarczych wpływa pozytywnie na gospodarkę Gminy i daje dostęp do większej liczby miejsc pracy dla mieszkańców.
3. Zgodnie z danymi dotyczącymi przedsiębiorstw według sekcji PKD 2007 w Gminie Elbląg najwięcej podmiotów gospodarczych należy do sekcji F, G oraz C: budownictwa; handlu hurtowego i detalicznego, naprawy pojazdów samochodowych i motocykli; przetwórstwa przemysłowego. Podmioty te stanowią większość lokalnej gospodarki. Ponadto ich liczba systematycznie wzrasta w badanym okresie.
4. W Gminie Elbląg na rynku pracy dominuje sektor prywatny, w którym większa część podmiotów gospodarczych to osoby fizyczne prowadzące działalność gospodarczą.
5. W Gminie Elbląg między 2020 a 2022 r. bezrobocie spadało, a następnie zaczęło nieznacznie się podwyższać. Największy udział w strukturze bezrobocia między 2019 a 2024 r. przypada kobietom. Zauważalna jest jednak tendencja malejąca w liczbie kobiet bezrobotnych na poziomie Gminy.

Wnioski z diagnozy w wymiarze przestrzennym:

1. W Gminie Elbląg obowiązuje dokument planistyczny Zmiana Studium Uwarunkowań i Kierunków Zagospodarowania Przestrzennego Gminy Elbląg, który został przyjęty przez Radę Gminy uchwałą Nr LXIV/467/2024 z dnia 29 lutego 2024 r.

2. Na dzień opracowania Diagnozy w Gminie Elbląg obowiązuje 27 miejscowych planów zagospodarowania przestrzennego. Ponadto w opracowaniu jest 12 planów.
3. W 2023 r. według Raportu o stanie Gminy Elbląg za rok 2023 wydano 224 decyzji administracyjnych w sprawie ustalenia zasad zagospodarowania i zabudowy, 151 zaświadczeń o braku Miejscowego Planu Zagospodarowania Przestrzennego oraz 179 wypisów lub/i wyrysów z Miejscowych Planów Zagospodarowania Przestrzennego.
4. Na mocy uchwały nr LXV/476/2024 Rady Gminy Elbląg z dnia 27 marca 2024 roku przystąpiono do sporządzenia planu ogólnego.
5. Obszar Gminy Elbląg rozciąga się na 19 238 ha, gdzie 68% stanowią grunty rolne, 11% grunty leśne oraz zadrzewione i zakrzewione, 8% grunty pod wodami, 6% grunty zabudowane i zurbanizowane, 6% nieużytki oraz 1% tereny różne.
6. W strukturze gruntów zabudowanych i zurbanizowanych na obszarze Gminy Elbląg dominują tereny komunikacyjne 78,23%. Tereny mieszkaniowe stanowią 9,02%, a tereny przemysłowe 6,14 % wszystkich terenów zabudowanych i zurbanizowanych. Najmniejszy udział obszarowy mają tereny rekreacyjno-wypoczynkowe.
7. W skład gminnych zasobów mieszkaniowych wchodzi 72 lokale usytuowane w 33 budynkach rozmieszczonych na terenie całej Gminy Elbląg, stanowiących własność Gminy Elbląg lub współwłasność Gminy Elbląg i osób fizycznych, o łącznej powierzchni użytkowej 3 394,75 m². Gmina posiada również dwa lokale użytkowe (o łącznej powierzchni 79m²) przeznaczone do najmu oraz dodatkowe pomieszczenia m.in. w budynku położonym przy ul. Żeromskiego 2b w Elblągu (112m²).
8. W badanym okresie dane dotyczące zasobów mieszkaniowych pokazują pozytywną sytuację w Gminie Elbląg. Nie tylko powiększa się liczba mieszkań w Gminie, ale też zwiększa się średnia powierzchnia użytkowa lokali ogółem jak i na jedną osobę.
9. W Gminie Elbląg konsekwentnie zwiększa się liczba budynków mieszkalnych w badanym okresie, co jest pozytywnym zjawiskiem świadczącym o rozwoju infrastruktury mieszkaniowej.
10. Utrzymaniem i eksploatacją urządzeń wodociągowych i kanalizacyjnych na terenie Gminy Elbląg zajmuje się Elbląskie Przedsiębiorstwo Wodociągów i Kanalizacji Sp. z o.o. w Elblągu.
11. Przez cały badany okres w Gminie Elbląg odsetek osób korzystających z infrastruktury wodociągowej wynosił niezmiennie 92,3.

12. Na terenie Gminy Elbląg funkcjonuje siedem oczyszczalni ścieków, które są pozostałością po dawnych gospodarstwach rolnych w miejscowościach: Nowakowo, Janów, Lisów, Przezmark, Przezmark Osiedle, Wężina i Batorowo.
13. Według Raportu o stanie Gminy Elbląg za rok 2023 do sieci kanalizacyjnej podłączonych jest 33% gospodarstw domowych w Gminie, a długość sieci kanalizacyjnej wynosi 29 km.
14. Według danych GUS mieszkańcy Gminy Elbląg w 2023 r. korzystali z alternatywnych sposobów pozbywania się nieczystości: 1 035 zbiorników bezodpływowych i 275 oczyszczalni przydomowych.
15. Według Zmiany Studium Uwarunkowań i Kierunków Zagospodarowania Przestrzennego Gminy Elbląg przez obszar Gminy przebiega gazociąg wysokiego ciśnienia DN 200 relacji Malbork - Elbląg ze stacją redukcyjno-pomiarową wysokiego ciśnienia w Elblągu. Z sieci tej korzysta 13,5% mieszkańców Gminy. Gaz doprowadzany jest z gazociągu relacji Grudziądz – Sztum, ze stacji redukcyjnej I stopnia.
16. Gmina Elbląg posiada dobrze rozwiniętą infrastrukturę drogową, która wpływa na poprawę życia mieszkańców i ułatwia podróżowanie. Gmina usytuowana jest na węźle szlaków drogowych, kolejowych i wodnych. Przecinają się tu drogi rangi międzynarodowej S7 i S22, międzyregionalna linia kolejowa Białystok-Szczecin oraz morska droga wodna z Morza Bałtyckiego.
17. Przez teren Gminy przebiegają dwie drogi o znaczeniu międzynarodowym, wchodzącym w skład transeuropejskiego korytarza transportowego IA oraz Regionalnego Żuławskiego Korytarza Transportowego Województwa: droga ekspresowa S7 relacji Gdańsk-Elbląg-Warszawa-Chyżne oraz droga krajowa DK22 relacji Gorzów-Subkowy-Malbork-Elbląg.
18. System komunikacji gminnej obejmuje dwa główne komponenty – linie obsługiwane przez ZKM (11 i 16) oraz rozbudowaną sieć linii powiatowych (41-45, 51-58).

Wnioski z diagnozy w wymiarze klimatyczno-środowiskowym:

1. Teren Gminy Elbląg rozciąga się u podnóża zachodniego oraz południowo-zachodniego zbocza Wysoczyzny Elbląskiej. Północno-zachodnia część Gminy obejmuje ujściowy fragment rzeki Nogat oraz rzeki Elbląg (Zatoka Elbląska), aż do Zalewu Wiślanego, i znajduje się w obrębie Żuław Elbląskich. Z kolei południowo-wschodnia część gminy, obejmująca miejscowości Gronowo Górne, Przezmark i Weklice, znajduje się na południowo-zachodnim zboczu Wysoczyzny Elbląskiej.

2. Gmina Elbląg znajduje się w strefie wschodnio-bałtyckiej, której klimat kształtuje się pod wpływem Morza Bałtyckiego.
3. Zgodnie z podziałem klimatycznym Polski, obszar Gminy Elbląg położony jest na pograniczu dwóch regionów klimatycznych: Regionu IV – Dolnej Wisły i Regionu V – północnych Mazur.
4. Na terenie Gminy Elbląg znajdują się częściowo 3 Jednolite Części Wód Podziemnych: GW200019, GW200016 i GW200018.
5. Zgodnie z Centralnym Rejestrem Form Ochrony Przyrody na terenie Gminy Elbląg zlokalizowane są następujące formy ochrony przyrody: Obszar Chronionego Krajobrazu Jeziora Drużno, Obszar Chronionego Krajobrazu Wysoczyzny Elbląskiej – Zachód, Obszar Chronionego Krajobrazu Rzeki Nogat, Obszar Chronionego Krajobrazu Kanału Elbląskiego.
6. Zgodnie z Centralnym Rejestrem Form Ochrony Przyrody na terenie Gminy Elbląg zlokalizowane są następujące obszary Natura 2000: Obszar ochrony siedlisk Zalew Wiślany i Mierzeja Wiślana, Obszar ochrony siedlisk Ostoja Drużno, Obszar ochrony ptaków Zalew Wiślany, Obszar ochrony ptaków Zalew Jezioro Drużno.
7. Według Centralnego Rejestru Ochrony Przyrody w Gminie Elbląg znajdują się 64 pomniki przyrody, z czego większość to pojedyncze drzewa.
8. Według Raportu o stanie Gminy Elbląg za rok 2023 z terenu Gminy odebrano łącznie 2 483,23 Mg opadów zmieszanych oraz odpadów selektywnie zebranych. r. Ponadto z terenu Gminy zostało pozyskanych i przekazanych do odzysku lub unieszkodliwienia 791,09 Mg odpadów selektywnie zebranych, co stanowi 31,86% wszystkich odpadów wygenerowanych przez mieszkańców Gminy.

1.2 BADANIE ANKIETOWE

W celu pogłębienia diagnozy sytuacji społecznej, gospodarczej, przestrzennej oraz klimatyczno-środowiskowej Gminy Elbląg przeprowadzono badanie ankietowe mające na celu zbadanie poziomu jakości życia w Gminie oraz rozpoznanie rzeczywistych potrzeb mieszkańców. Formularz ankietowy składał się z metryczki oraz 53 pytań, w tym 50 pytań zamkniętych oraz 3 pytań otwartych.

Badanie ankietowe przeprowadzone zostało w terminie od 25 marca do 9 kwietnia 2025 r. w wersji elektronicznej za pośrednictwem strony internetowej Gminy Elbląg. W wyniku realizacji badania uzyskano 22 ankiety.

Zaprezentowane w dalszej części rozdziału wyniki przeprowadzonego badania ankietowego nie odzwierciedlają oczywiście opinii i poglądów wszystkich mieszkańców, jednakże są niezwykle cennymi wskazówkami pomocnymi w planowaniu dalszych działań.

1.2.1 CHARAKTERYSTYKA UCZESTNIKÓW BADANIA

Istotnym elementem w przeprowadzonym badaniu ankietowym była charakterystyka grupy docelowej. W tym celu każdy formularz ankietowy zawierał metryczkę, w której należało odpowiedzieć m. in. na pytania o to jaka jest struktura płci, wieku, wykształcenia oraz zatrudnienia.

W badaniu ankietowym wzięły udział 22 osoby, z czego 14 osób stanowiły kobiety (63,64%), a 7 osób mężczyźni (31,82%). Należy zaznaczyć, że jeden uczestnik badania nie wskazał płci (4,54%).

Wśród uczestników badania najwięcej osób było w wieku 51-60 lat (43%). Kolejnymi grupami były osoby w wieku 31-40 lat (24%) oraz 41-50 lat (24%).

Najwięcej wśród osób ankietowanych deklarowało posiadanie wykształcenia wyższego (76%). 86% respondentów to osoby pracujące.

86% badanych to osoby zameldowane w Gminie Elbląg, w tym 63% z nich to osoby mieszkające w Gminie dłużej niż 15 lat.

Uczestnikom badania zadano pytanie, czy w ciągu najbliższych 7 lat planują zmianę miejsca zamieszkania poza teren Gminy Elbląg – 86% ankietowanych wskazało odpowiedź „nie”. Oznacza to, że mieszkańcy biorący udział w badaniu uważają, że ich poziom życia w Gminie jest na takim poziomie, że nie zamierzają zmieniać miejsca zamieszkania poza jej obszar.

1.2.2 GMINA ELBLĄG W OPINII MIESZKAŃCÓW

W oparciu o wyniki przeprowadzonego badania wyciągnięto następujące wnioski:

1. 60% ankietowanych ocenia pozytywnie jakość oferty edukacyjnej dostępnej na terenie Gminy Elbląg, natomiast 30% spośród badanych oceniło ją negatywnie.
2. Zaledwie 35% respondentów pozytywnie ocenia dostępność placówek wychowania przedszkolnego na terenie Gminy, natomiast 25% uczestników badania wskazuje na braki w tym zakresie.
3. 65% badanych wysoko i bardzo wysoko ocenia dostępność szkół podstawowych na terenie Gminy.

4. Zdaniem 45% respondentów dostępność instytucji kultury na terenie Gminy Elbląg jest na wysokim poziomie. Jednakże również 45% badanych wskazało na niski lub bardzo niski poziom, co wskazuje na niespójność w opinii mieszkańców.
5. Liczba oraz atrakcyjność wydarzeń o charakterze kulturalnym organizowanych na terenie Gminy została negatywnie oceniona przez 50% odpowiadających. Ponadto 25% badanych wskazało odpowiedź „trudno powiedzieć”.
6. Niekorzystnie oceniono również dostępność i jakość przestrzeni rekreacyjnych (takich jak parki, skwery) oraz obiektów rekreacji (takich jak place zabaw, boiska sportowe, obiekty sportowe).
7. Przeważająca część ankietowanych nie jest zadowolona z dostępności infrastruktury zdrowotnej oraz jakości usług z zakresu ochrony zdrowia na terenie Gminy Elbląg.
8. Zdaniem 45% respondentów aktywność i zaangażowanie społeczne mieszkańców Gminy Elbląg można uznać za „niskie” i „bardzo niskie”. Należy również zaznaczyć, że aż 40% badanych zaznaczyło odpowiedź „trudno powiedzieć”.
9. 35% odpowiadających „nisko” i „bardzo nisko” ocenia działalność organizacji pozarządowych funkcjonujących w granicach Gminy Elbląg. Należy również dodać, że aż 45% uczestników badania nie miało zdania w tym zakresie.
10. 35% osób uczestniczących w badaniu oceniło „wysoko” poziom pomocy społecznej w Gminie Elbląg. Jednocześnie 35% badanych nie wyraziło opinii w tym temacie.
11. Zaledwie 30% ankietowanych uważa, że w Gminie Elbląg jest bezpiecznie.
12. Respondenci wskazują na trudności w znalezieniu zatrudnienia na terenie Gminy oraz negatywnie oceniają dostępność ofert pracy i możliwość rozwoju zawodowego.
13. 45% ankietowanych nie miało zdania na temat atrakcyjności inwestycyjnej obszaru Gminy Elbląg. Zaledwie 25% badanych oceniło ją dobrze.
14. 35% uczestników badania uważa, że warunki do prowadzenia działalności gospodarczej w Gminie nie są korzystne. Należy również zaznaczyć, że 40% biorących udział w badaniu wskazało odpowiedź „trudno powiedzieć”.
15. 50% badanych nie wyraziło opinii w kwestii poziomu przedsiębiorczości na terenie Gminy Elbląg. 35% odpowiadających wskazało na niski lub bardzo niski poziom w tym zakresie.
16. „Nisko” i „bardzo nisko” (30%) oceniono wsparcie Gminy Elbląg dedykowane zarówno przedsiębiorcom działającym na terenie Gminy, jak i osobom planującym rozpocząć działalność gospodarczą. Należy jednak zaznaczyć, że 65% respondentów nie wyraziło zdania w tym temacie.

17. Osoby biorące udział w badaniu ankietowym niekorzystnie oceniają takie kwestie jak: stan nawierzchni dróg/ulic, stan techniczny oświetlenia ulicznego, dostępność transportu zbiorowego, dostępność i jakość infrastruktury rowerowej.
18. 60% ankietowanych uważa, że przestrzeń publiczna na terenie Gminy Elbląg nie jest dostosowana dla osób ze szczególnymi potrzebami.
19. „Wysoko” i „bardzo wysoko” oceniono stan budynków użyteczności publicznej na terenie Gminy Elbląg (50% odpowiedzi). Natomiast 35% badanych wskazało odpowiedź „trudno powiedzieć”.
20. W odniesieniu do stanu obiektów zabytkowych znajdujących się na terenie Gminy 65% uczestników badania nie miało zdania, natomiast 35% oceniło ich stan „nisko” lub „bardzo nisko”.
21. 75% badanych nie miało zdania na temat dostępności architektonicznej budynków użyteczności publicznej znajdujących się na terenie Gminy. Zaledwie 15% ankietowanych oceniło ten aspekt pozytywnie.
22. 33,3% respondentów negatywnie oceniło stan infrastruktury wodociągowej. Należy jednak zaznaczyć, że aż 42,9% odpowiadających nie miało sprecyzowanego zdania w tym zakresie.
23. Uczestnicy badania ankietowego negatywnie ocenili takie kwestie, jak: stan i dostępność infrastruktury kanalizacyjnej, jakość i dostępność infrastruktury telekomunikacyjnej oraz poziom cyfryzacji usług w Gminie.
24. Ogólny stan środowiska naturalnego jest na dobrym poziomie zdaniem 45% ankietowanych.
25. Pozytywnie oceniono jakość powietrza na terenie Gminy Elbląg (60% odpowiedzi).
26. Natomiast w odniesieniu do poziomu jakości wód powierzchniowych na terenie Gminy aż 55% osób nie wyraziło opinii. 35% badanych oceniło ten aspekt pozytywnie.
27. 45% osób biorących udział w ankiecie nie wyraziło dobrej opinii na temat czystości obszarów zalesionych w Gminie Elbląg.
28. Ankietowani reprezentowali podzielone stanowiska w zakresie czystości i porządku na terenie Gminy.
29. 57,2% respondentów wskazało, na „niską” i „bardzo niską” świadomość ekologiczną mieszkańców Gminy Elbląg.
30. 38,1% odpowiadających jest zadowolonych z jakości systemu gospodarowania odpadami komunalnymi na terenie Gminy. 42,9% badanych jest odmiennego zdania.
31. Nie wypowiedziano się znacząco w zakresie rozwoju OZE na terenie Gminy Elbląg.

32. 38,1% respondentów zauważa działania podejmowane przez Gminę Elbląg w zakresie ochrony przyrody.
33. Zdaniem osób biorących udział w badaniu do najważniejszych czynników dla rozwoju Gminy Elbląg należą: rozwój usług społecznych (edukacja, kultura, zdrowie, sport i rekreacja, bezpieczeństwo), komunikacja oraz stan infrastruktury drogowej.
34. Respondenci uważają, że Gmina Elbląg powinna być w szczególności kojarzona z: bezpiecznym i atrakcyjnym miejscem do życia oraz dobrym stanem infrastruktury technicznej.
35. Według ankietowanych atutem (mocną stroną) Gminy Elbląg jest: lokalizacja (bliskość miasta, położenie geograficzne), walory przyrodniczo-krajobrazowe, rozwinięty rynek pracy, estetyka wsi, tereny inwestycyjne.
36. Jako najbardziej istotne problemy występujące na terenie Gminy Elbląg badani wskazywali: infrastrukturę wodno-kanalizacyjną, służbę zdrowia, brak chodników i ścieżek rowerowych, infrastrukturę drogową, oświetlenie uliczne, słabą komunikację, wysokie bezrobocie, brak miejsc pracy, brak sieci gazowej, światłowód, place zabaw i boiska.
37. Zdaniem ankietowanych do priorytetowych inwestycji/działań jakie powinna podjąć Gmina Elbląg w najbliższym czasie należą: infrastruktura wodno-kanalizacyjna, infrastruktura drogowa, budowa chodników i ścieżek rowerowych, rozbudowa sieci gazowej, poprawa stanu oświetlenia ulicznego, remonty lokalnych placów zabaw i boisk, remonty zabytków, rozwój usług społecznych.

2. WIZJA I MISJA

Wizja stanowi obraz gminy, który będzie efektem realizacji Strategii. Ukazuje Gminę Elbląg w perspektywie strategicznej – w 2035 roku, zmienioną dzięki wykonaniu zaplanowanych kierunków działań oraz osiągnięciu zamierzonych celów.

Mając powyższe na uwadze, sformułowano następującą wizję rozwoju Gminy Elbląg:

Do 2035 roku Gmina Elbląg stanie się nowoczesnym, przyjaznym do życia i inwestowania obszarem wiejskim, który harmonijnie łączy rozwój gospodarczy z troską o środowisko i dziedzictwo kulturowe. Dzięki współpracy mieszkańców, władz lokalnych i partnerów zewnętrznych, Gmina będzie wzorem zrównoważonego rozwoju i dobrej jakości życia na obszarach wiejskich.

Kolejnym elementem wyznaczającym kierunek rozwoju jest misja. Misja odnosi się do zmiany, którą zamierza się wprowadzić i wskazuje na wartości ważne dla Gminy Elbląg. W odniesieniu do jednostek samorządu terytorialnego, definicja misji została wyznaczona w ustawie o samorządzie gminnym, zgodnie z którą do zadań własnych gminy należy zaspokajanie zbiorowych potrzeb wspólnoty.

Uwzględniając powyższy zapis, określono następującą misję:

Gmina Elbląg tworzy przyjazną, bezpieczną i zrównoważoną przestrzeń do życia, pracy i wypoczynku, wspierając rozwój lokalnej przedsiębiorczości, chroniąc dziedzictwo przyrodnicze i kulturowe oraz budując silną, zaangażowaną społeczność.

3. CELE STRATEGICZNE I OPERACYJNE

Zgodnie z ustawą o samorządzie gminnym, obligatoryjnym elementem strategii rozwoju gminy jest określenie celów strategicznych w wymiarze społecznym, gospodarczym, przestrzennym oraz klimatyczno-środowiskowym.

W oparciu o sporządzoną Diagnozę sytuacji społecznej, gospodarczej, przestrzennej i klimatyczno-środowiskowej Gminy Elbląg, wyniki zrealizowanego badania ankietowego i przy uwzględnieniu dokonanej analizy SWOT, wyszczególniono cztery cele strategiczne.

Tabela przedstawia cele strategiczne oraz odpowiadające im cele operacyjne zaplanowane do realizacji w okresie obowiązywania Strategii Rozwoju Gminy Elbląg.

Tabela 1 Cele strategiczne oraz cele operacyjne w strefie społecznej, gospodarczej, przestrzennej oraz klimatyczno-środowiskowej

Cele strategiczne	Cele operacyjne
Wzmacnianie integracji społecznej i poprawa jakości życia mieszkańców	Aktywizacja społeczna i obywatelska
	Wzmocnienie roli kultury
	Tworzenie przyjaznych warunków dla rodzin i dzieci
	Wsparcie dla seniorów i przeciwdziałanie ich wykluczeniu społecznemu
	Rozwój lokalnych usług społecznych
	Zapewnienie bezpieczeństwa mieszkańców
Wzrost konkurencyjności Gminy Elbląg	Rozwój lokalnej przedsiębiorczości
	Wspieranie nowoczesnego i zrównoważonego rolnictwa
	Rozwój agroturystyki i turystyki wiejskiej
	Wzmacnianie partnerstwa i współpracy

Cele strategiczne	Cele operacyjne
Zrównoważony rozwój przestrzenny	Poprawa dostępności do infrastruktury technicznej
	Uporządkowanie struktury przestrzennej Gminy
	Poprawa jakości przestrzeni publicznej
Ochrona środowiska naturalnego i przeciwdziałanie zmianom klimatycznym	Poprawa jakości powietrza
	Zrównoważone zarządzanie zasobami wodnymi
	Ochrona bioróżnorodności i ekosystemów
	Zwiększanie świadomości ekologicznej

Źródło: opracowanie własne

3.1 SPÓJNOŚĆ ZE STRATEGIĄ „BLIŻEJ BAŁTYKU 2030. STRATEGIA ROZWOJU PONADLOKALNEGO GMIN I POWIATÓW LEŻĄCYCH W BLISKIM SĄSIEDZTWIE DROGI WODNEJ ŁĄCZĄCEJ ZALEW WIŚLANY Z ZATOKĄ GDAŃSKĄ”

Rada Gminy Elbląg uchwałą nr XVI/116/2025 z dnia 30 września 2025 r. przyjęła strategię „Blżej Bałtyku 2030. Strategia rozwoju ponadlokalnego gmin i powiatów leżących w bliskim sąsiedztwie drogi wodnej łączącej Zalew Wiślany z Zatoką Gdańską”. Strategia Blżej Bałtyku 2030 jest strategią rozwoju ponadlokalnego, spełniającą jednocześnie kryteria strategii innych instrumentów terytorialnych (Strategia IIT).

Strategia powstała w celu wzmocnienia współpracy w północno-zachodniej części województwa warmińsko-mazurskiego, której efektem będzie wykorzystanie potencjałów wewnętrznych oraz zewnętrznych uwarunkowań rozwojowych na rzecz społeczności zamieszkujących gminy tworzące obszar „Blżej Bałtyku”.

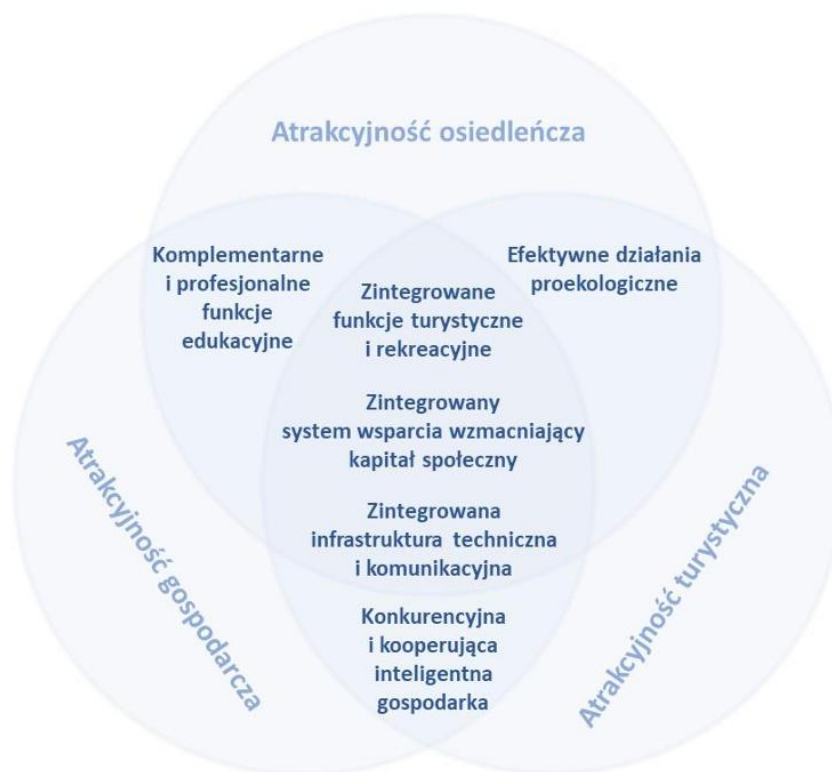
Strategia Blżej Bałtyku 2030 swym zasięgiem obejmuje miasta Elbląg i Braniewo oraz gminy: Braniewo, Frombork, Tolkmicko, Elbląg i Rychliki.

W Strategii Blіzej Bałtyku 2030 wyszczególniono trzy cele strategiczne:

- ❖ Wysoka atrakcyjność osiedleńcza;
- ❖ Wysoka atrakcyjność gospodarcza;
- ❖ Wysoka atrakcyjność turystyczna.

W ramach celi strategicznych wskazano cele operacyjne. Natomiast trzy cele operacyjne mają szczególny – zintegrowany charakter, dlatego są umieszczone w centrum układu celów, co zostało przedstawione na rysunku.

Rysunek 1 Cele strategiczne i cele operacyjne w Strategii Blіzej Bałtyku 2030



Źródło: Blіzej Bałtyku 2030. Strategia rozwoju ponadlokalnego gmin i powiatów leżących w bliskim sąsiedztwie drogi wodnej łączącej Zalew Wiślany z Zatoką Gdańską

Strategia Rozwoju Gminy Elbląg na lata 2025–2035 pozostaje spójna ze strategią ponadlokalną „Blіzej Bałtyku 2030”, ukierunkowaną na zintegrowany rozwój społeczny, gospodarczy, przestrzenny i środowiskowy obszaru Zalewu Wiślanego.

Cel strategiczny „Wzmacnianie integracji społecznej i poprawa jakości życia mieszkańców” jest zgodny z priorytetami „Blіzej Bałtyku 2030” w zakresie „Zintegrowanego systemu wsparcia wzmacniającego

kapitał społeczny”, obejmującymi aktywizację społeczną, rozwój usług publicznych oraz przeciwdziałanie wykluczeniu społecznemu.

Cel strategiczny „Wzrost konkurencyjności Gminy Elbląg” wpisuje się w założenia Strategii ponadlokalnej dotyczące „Konkurencyjnej i kooperującej inteligentnej gospodarki” oraz „Zintegrowanych funkcji turystycznych i rekreacyjnych”, poprzez rozwój przedsiębiorczości, rolnictwa, agroturystyki i partnerstw międzysektorowych.

Cel strategiczny „Zrównoważony rozwój przestrzenny” pozostaje spójny z celem operacyjnym „Zintegrowana infrastruktura techniczna i komunikacyjna”, zakładającym poprawę dostępności infrastrukturalnej, ład przestrzenny oraz podnoszenie jakości przestrzeni publicznych.

Cel strategiczny „Ochrona środowiska naturalnego i przeciwdziałanie zmianom klimatycznym” jest komplementarny wobec celu „Efektywne działania proekologiczne”, ukierunkowanego na ochronę zasobów wodnych, bioróżnorodności oraz adaptację do zmian klimatu.

3.2 SPÓJNOŚĆ ZE STRATEGIĄ MOF ELBLĄGA 2030

Rada Gminy Elbląg uchwałą nr LXV/472/2024 z dnia 27 marca 2024 r. przyjęła strategię pn. „MOF Elbląga 2030. Strategia rozwoju ponadlokalnego”, pełniącą rolę strategii terytorialnej ZIT. Strategia MOF Elbląga obejmuje swoim zasięgiem obszar OSI MOF Elbląga wyznaczony w *Warmińsko-Mazurskie 2030. Strategia rozwoju społeczno-gospodarczego*. W skład OSI MOF Elbląga wchodzi: miasto Elbląg, gminy miejsko-wiejskie: Młynary, Pasłęk, Tolkmicko oraz gminy wiejskie: Elbląg, Gronowo Elbląskie, Markusy, Milejewo.

W ramach Strategii MOF Elbląga wyszczególniono pięć celów strategicznych:

- ❖ STABILNY EKOSYSTEM,
- ❖ WŁĄCZAJĄCA GOSPODARKA,
- ❖ KAPITALNA SPOŁECZNOŚĆ,
- ❖ WARTOŚCIOWE USŁUGI,
- ❖ EFEKTYWNA KOMUNIKACJA.

Wszystkie spośród wymienionych celi są współzależne. Ponadto dwa cele strategiczne: EFEKTYWNA KOMUNIKACJA ORAZ STABILNY EKOSYSTEM, mają charakter horyzontalny.

Strategia Rozwoju Gminy Elbląg na lata 2025–2035 jest spójna z celami Strategii MOF Elbląga, która zakłada zintegrowane podejście do rozwoju obszaru funkcjonalnego, oparte na współpracy samorządów oraz realizacji komplementarnych działań społecznych, gospodarczych, przestrzennych i środowiskowych.

Cel strategiczny Gminy Elbląg „Wzmacnianie integracji społecznej i poprawa jakości życia mieszkańców” koresponduje z celami Strategii MOF Elbląga w zakresie rozwoju kapitału społecznego, włączenia społecznego oraz poprawy dostępu do usług publicznych na obszarze funkcjonalnym.

Cel strategiczny „Wzrost konkurencyjności Gminy Elbląg” pozostaje zgodny z założeniami Strategii MOF Elbląga dotyczącymi wzmacniania potencjału gospodarczego, rozwoju przedsiębiorczości, turystyki oraz współpracy międzysektorowej w skali ponadgminnej.

Cel strategiczny „Zrównoważony rozwój przestrzenny” wpisuje się w cele Strategii MOF Elbląga odnoszące się do ładu przestrzennego, rozwoju infrastruktury technicznej i komunikacyjnej oraz poprawy dostępności i jakości przestrzeni publicznych w całym obszarze funkcjonalnym.

Cel strategiczny „Ochrona środowiska naturalnego i przeciwdziałanie zmianom klimatycznym” jest komplementarny wobec celów Strategii MOF Elbląga w zakresie ochrony środowiska, adaptacji do zmian klimatu, poprawy jakości powietrza oraz zrównoważonego gospodarowania zasobami naturalnymi.

4. KIERUNKI DZIAŁAŃ PODEJMOWANE DO OSIĄGNIĘCIA CELÓW STRATEGICZNYCH

Zdefiniowane cele strategiczne i operacyjne realizowane będą za pośrednictwem kierunków działań oraz tam, gdzie jest to możliwe, konkretnych działań. Kierunki działań i poszczególne działania stanowią podstawę wdrażania Strategii.

W proces definiowania kierunków działań zaplanowanych w ramach Strategii Rozwoju Gminy Elbląg włączono interesariuszy poprzez nabór przedsięwzięć. Nabór przeprowadzono w terminie od 10 stycznia do 28 lutego 2025 r.

Kolejne tabele przedstawiają planowane kierunki działań dla osiągnięcia celów strategicznych w sferze społecznej, gospodarczej, przestrzennej oraz klimatyczno-środowiskowej.

Tabela 2 Kierunki działań dla celu strategicznego wyznaczonego w sferze społecznej

Cele operacyjne	Kierunki działań
Aktywizacja społeczna i obywatelska	Stworzenie przestrzeni sprzyjających rekreacji i integracji
	Rozwijanie partnerstw sołeckich
	Wsparcie organizacji pozarządowych
	Promowanie wolontariatu i działań prospołecznych
Wzmocnienie roli kultury	Wspieranie działalności instytucji kulturalnych
	Organizacja wydarzeń lokalnych
	Promowanie lokalnej historii i tradycji
	Ochrona zabytków i obiektów dziedzictwa kulturowego
Tworzenie przyjaznych warunków dla rodzin i dzieci	Tworzenie nowoczesnych przestrzeni edukacyjnych i sportowych

Cele operacyjne	Kierunki działań
	Poprawa bezpieczeństwa na terenie placówek edukacyjnych
	Wsparcie szkół w rozwijaniu oferty zajęć pozalekcyjnych
	Wspieranie edukacji dorosłych
	Promowanie inicjatyw integrujących rodziny
	Edukacja wysokiej jakości z dobrymi wynikami edukacyjnymi zarządzana efektywnie
Wsparcie dla seniorów i przeciwdziałanie ich wykluczeniu społecznemu	Tworzenie Klubów Seniora
	Integracja seniorów z dziećmi i młodzieżą
	Tworzenie dostępnych przestrzeni rekreacyjnych dla osób starszych
	Promowanie zdrowego stylu życia
	Rozwój usług opiekuńczych
Rozwój lokalnych usług społecznych	Przystosowanie przestrzeni publicznej do potrzeb osób starszych oraz osób z niepełnosprawnościami
	Rozwój usług administracyjnych świadczonych za pomocą narzędzi informatycznych
	Promowanie kształcenia kadry administracji publicznej, nauczycieli oraz pracowników instytucji samorządowych
Zapewnienie bezpieczeństwa mieszkańców	Informowanie mieszkańców o potencjalnych i aktualnych zagrożeniach
	Edukowanie ludności w zakresie ochrony ludności i obrony cywilnej
	Szkolenia mieszkańców o zasadach zabezpieczenia przed zagrożeniami i postępowania w sytuacji zagrożenia

Cele operacyjne	Kierunki działań
	Zapewnienie bezpieczeństwa i porządku publicznego
	Ochrona i zapewnienie ciągłości działania infrastruktury krytycznej i zasobów
	Modernizacja i budowa na obszarze Gminy infrastruktury niezbędnej do realizacji zadań ochrony ludności i obrony cywilnej

Źródło: opracowanie własne

Jednym z celów w sferze społecznej jest pobudzenie aktywności społecznej mieszkańców i ich większego zaangażowania w życie publiczne Gminy. Zaplanowano między innymi wzmocnienie roli sołectw jako podstawowych jednostek integrujących mieszkańców, a także skoncentrowanie się na budowie silnego sektora organizacji pozarządowych jako kluczowego partnera samorządu w realizacji polityk społecznych, edukacyjnych, kulturalnych i środowiskowych. Ponadto Gmina Elbląg zamierza rozwijać i wspierać postawy obywatelskie poprzez promocję wolontariatu lokalnego, szkolnego i międzypokoleniowego. W zakresie zwiększenia integracji mieszkańców zakłada się stworzenie przestrzeni sprzyjających rekreacji i integracji, co wpłynie zarówno na budowanie więzi społecznych, jak i aktywność fizyczną społeczności lokalnej.

Zadaniem Gminy jest również rozwój i wspieranie lokalnej oferty kulturalnej, jako istotnego elementu integrującego społeczność i wzmocniającego tożsamość lokalną. Zaplanowane działania mają na celu wzmocnienie potencjału lokalnych instytucji kulturalnych, poprzez ich wyposażenie oraz rozwijanie oferty wydarzeń i zajęć odpowiadających na potrzeby wszystkich grup społecznych. Zakłada się również upowszechnianie dziedzictwa kulturowego Gminy, w tym historii miejscowości, zwyczajów czy kuchni regionalnej oraz działania na rzecz zachowania i rewitalizacji obiektów cennych historycznie i architektonicznie.

Gmina Elbląg planuje także tworzenie i modernizację przestrzeni wspierających rozwój fizyczny i intelektualny dzieci i młodzieży, jak na przykład boisk, sal gimnastycznych, pracowni przedmiotowych czy stref relaksu. Gmina będzie wspierać szkoły w rozwijaniu atrakcyjnych i dostępnych zajęć dodatkowych, rozwijających zainteresowania i talenty uczniów. Zaplanowano także działania służące rozwojowi kompetencji osób dorosłych, szczególnie w zakresie umiejętności cyfrowych czy językowych, co wpłynie na ich aktywność zawodową. Ponadto Gmina będzie podejmować inwestycje

ukierunkowane na zacieśnianie relacji pomiędzy edukacją a lokalnym otoczeniem społeczno-gospodarczym. W celu stworzenia środowiska przyjaznego rodzinom zakłada się również organizację wydarzeń (festynów, pikników, warsztatów, itp.) służących umacnianiu więzi rodzinnych i przeciwdziałaniu marginalizacji społecznej.

Zamierzeniem Gminy Elbląg jest również budowanie lokalnej polityki senioralnej obejmującej celem ich aktywizacji oraz przeciwdziałaniu samotności i marginalizacji osób starszych. Gmina będzie tworzyć Kluby Seniora jako miejsca integracji, aktywizacji i wsparcia osób starszych, a także rozwijać usługi opiekuńcze. Podejmowane będą również działania promujące międzypokoleniowe relacje, w szczególności oparte o warsztaty, wydarzenia kulturalne czy programy mentoringowe. Planowane jest także dostosowywanie przestrzeni publicznych z myślą o potrzebach seniorów, w tym na przykład ścieżki spacerowe czy siłownie plenerowe. Ponadto zakłada się prowadzenie kampanii i działań profilaktycznych promujących aktywność fizyczną, zdrowe odżywianie, badania profilaktyczne oraz dbanie o zdrowie psychiczne.

Gmina Elbląg dąży do wzmocnienia lokalnego systemu usług społecznych w sposób kompleksowy, z uwzględnieniem potrzeb rodzin, dzieci, osób starszych i z niepełnosprawnościami. Celem jest zwiększenie dostępności i jakości usług oraz tworzenie systemów reagowania na potrzeby mieszkańców. Zaplanowano między innymi eliminowanie barier architektonicznych oraz wprowadzenie udogodnień dla osób ze szczególnymi potrzebami. Zakłada się również rozwój e-usług umożliwiających mieszkańcom załatwianie spraw urzędowych przez internet, w sposób szybki, bezpieczny i przejrzysty. Ponadto Gmina zamierza podejmować działania służące podnoszeniu kompetencji zawodowych pracowników jednostek organizacyjnych w zakresie zarządzania, prawa, obsługi klienta czy nowych technologii.

Celem Gminy Elbląg jest również zapewnienie wysokiego poziomu bezpieczeństwa mieszkańców poprzez skuteczne zapobieganie, przygotowanie oraz reagowanie na potencjalne i rzeczywiste zagrożenia. Działania w tym zakresie koncentrują się na podnoszeniu świadomości społeczności lokalnej, doskonaleniu systemu ostrzegania i informowania, rozwijaniu kompetencji mieszkańców w zakresie reagowania kryzysowego, a także na wzmacnianiu infrastruktury i systemów odpowiedzialnych za bezpieczeństwo publiczne.

Tabela 3 Kierunki działań dla celu strategicznego wyznaczonego w sferze gospodarczej

Cele operacyjne	Kierunki działań
Rozwój lokalnej przedsiębiorczości	Tworzenie warunków dla rozwoju MŚP
	Współpraca z lokalnymi instytucjami otoczenia biznesu
	Promocja lokalnych produktów i usług
Wspieranie nowoczesnego i zrównoważonego rolnictwa	Promowanie rolnictwa ekologicznego
	Rozwój lokalnych rynków zbytu
	Promocja Dobrej Praktyki Rolniczej
Rozwój turystyki wiejskiej	Wzbogacenie oferty turystycznej
	Promocja Gminy Elbląg
Wzmacnianie partnerstwa i współpracy	Międzynarodowa Współpraca Partnerska Gmin
	Zacieśnianie więzi z gminami sąsiednimi

Źródło: opracowanie własne

Kluczowym celem w sferze gospodarczej jest stymulowanie lokalnego rozwoju gospodarczego poprzez wspieranie istniejących firm i tworzenie korzystnych warunków do zakładania nowych działalności gospodarczych. Ponadto władze gminy będą dążyć do ścisłej współpracy z instytucjami otoczenia biznesu, co pozwoli na stworzenie sieci wsparcia dla przedsiębiorców. Gmina Elbląg będzie również aktywnie wspierać promocję wyrobów i usług wytwarzanych lokalnie, a także wspierać rolników w przekształcaniu się na produkcję ekologiczną. Dodatkowo promowane będą praktyki służące ochronie środowiska, jak np. Dobra Praktyka Rolnicza. Działania te będą służyć wzmocnieniu konkurencyjności rolnictwa i zachowaniu jego trwałości środowiskowej.

Celem Gminy Elbląg będzie również rozwój turystyki opartej na jej potencjale przyrodniczym, krajobrazowym i historycznym. Gmina będzie rozbudowywać infrastrukturę turystyczną, co pozwoli na stworzenie atrakcyjnych produktów turystycznych sprzyjających rozwojowi lokalnej gospodarki.

Gmina będzie również prowadzić skoordynowaną politykę promocyjną poprzez nowoczesne kanały komunikacji – strona internetowa, media społecznościowe, publikacje promocyjne.

Gmina będzie również rozwijać relacje z zagranicznymi partnerami samorządowymi, na przykład poprzez wymianę młodzieży czy wspólne projekty edukacyjne, kulturalne, ekologiczne i gospodarcze. Współpraca międzynarodowa przyczyni się do wymiany doświadczeń, budowy kompetencji lokalnych liderów i promocji Gminy Elbląg na arenie międzynarodowej. Planowane są również działania zmierzające do wzmacniania współpracy z sąsiednimi gminami. Wspólne inicjatywy pozwolą na lepsze wykorzystanie istniejących potencjałów oraz integrację w ramach lokalnych partnerstw terytorialnych.

Tabela 4 Kierunki działań dla celu strategicznego wyznaczonego w sferze przestrzennej

Cele operacyjne	Kierunki działań
Poprawa dostępności do infrastruktury technicznej	Budowa i modernizacja infrastruktury wodno-kanalizacyjnej
	Rozwój sieci drogowej
Uporządkowanie struktury przestrzennej Gminy	Sporządzenie i aktualizacja miejscowych planów zagospodarowania przestrzennego
	Opracowanie planu ogólnego
Poprawa jakości przestrzeni publicznej	Remont gminnych zasobów mieszkaniowych
	Rozbudowa systemu oświetlenia

Źródło: opracowanie własne

Zapewnienie mieszkańcom dostępu do bezpiecznej wody pitnej oraz sprawnego systemu kanalizacyjnego to jeden z kluczowych priorytetów gminy. Działania będą obejmować rozbudowę sieci wodociągowej i kanalizacyjnej w miejscowościach dotychczas jej pozbawionych, jak również modernizację istniejących systemów, w tym oczyszczalni ścieków i stacji uzdatniania wody.

Sprawną i bezpieczną sieć drogową jest warunkiem efektywnego rozwoju społeczno-gospodarczego. Gmina Elbląg będzie inwestować w modernizację dróg gminnych, poprawę ich nawierzchni, odwodnienie oraz infrastrukturę towarzyszącą (chodniki, zatoki autobusowe, przejścia dla pieszych). Szczególny nacisk zostanie położony na bezpieczeństwo niezmotoryzowanych użytkowników ruchu drogowego - pieszych i rowerzystów.

Planowanie przestrzenne to fundament zrównoważonego rozwoju gminy. Gmina Elbląg będzie systematycznie opracowywać i aktualizować miejscowe plany zagospodarowania przestrzennego, uwzględniając potrzeby rozwoju mieszkaniowego, usługowego, infrastrukturalnego i rolniczego, a także aspekty środowiskowe. Dzięki temu możliwe będzie skuteczniejsze zarządzanie przestrzenią i przeciwdziałanie chaotycznej zabudowie. Zgodnie z nowymi przepisami prawa, gmina opracuje plan ogólny jako dokument planistyczny nowej generacji, zastępujący dotychczasowe studium uwarunkowań i kierunków zagospodarowania przestrzennego. Plan ogólny wyznaczy strategiczne kierunki rozwoju gminy, wykluczy konflikty przestrzenne i zwiększy przejrzystość zasad zagospodarowania terenów. Będzie on spójny z dokumentami wojewódzkimi i krajowymi.

Gmina będzie podejmować działania mające na celu poprawę standardów technicznych i funkcjonalnych gminnych lokali mieszkalnych. W szczególności uwzględnione zostaną prace termomodernizacyjne, poprawa efektywności energetycznej, dostosowanie budynków do potrzeb osób starszych i z niepełnosprawnościami, a także rozbudowa zasobu o nowe lokale komunalne i socjalne, odpowiadające lokalnym potrzebom mieszkaniowym.

W celu poprawy bezpieczeństwa i komfortu życia mieszkańców gmina będzie systematycznie rozwijać sieć oświetlenia ulicznego, zwłaszcza w obszarach dotąd niedostatecznie oświetlonych. Działania te będą prowadzone z uwzględnieniem efektywności energetycznej – poprzez instalację nowoczesnych, energooszczędnych opraw LED, a także inteligentnych systemów zarządzania oświetleniem w przestrzeniach publicznych.

Tabela 5 Kierunki działań dla celu strategicznego wyznaczonego w sferze klimatyczno-środowiskowej

Cele operacyjne	Kierunki działań
Poprawa jakości powietrza	Termomodernizacja obiektów użyteczności publicznej
	Wspieranie wykorzystania odnawialnych źródeł energii
	Monitorowanie jakości powietrza
Zrównoważone zarządzanie zasobami wodnymi	Modernizacja systemu kanalizacji deszczowej
Ochrona bioróżnorodności i ekosystemów	Wykorzystanie błękitno-zielonej infrastruktury
	Promocja istniejących form ochrony przyrody
Zwiększanie świadomości ekologicznej	Wspieranie mieszkańców w zakresie budowy przydomowych oczyszczalni ścieków
	Systematyczne usuwanie wyrobów zawierających azbest z terenu Gminy
	Realizacja programów edukacyjnych w szkołach i przedszkolach

Źródło: opracowanie własne

W celu poprawy jakości powietrza poprzez obniżenie emisji zanieczyszczeń do atmosfery, zaplanowano przede wszystkim realizację kompleksowych działań modernizacyjnych w budynkach należących do gminy mających na celu poprawę efektywności energetycznej, a także zwiększanie udziału odnawialnych źródeł energii (zarówno w budynkach użyteczności publicznej, jak i w budynkach prywatnych) czy monitoring jakości powietrza.

W zakresie zarządzania zasobami wodnymi zaplanowano modernizację systemów odprowadzania wód opadowych w miejscowościach Gminy Elbląg, mającą na celu poprawę ochrony przed podtopieniami oraz ograniczenie negatywnego wpływu spływu wód deszczowych na środowisko.

Celem ochrony bioróżnorodności na terenie Gminy Elbląg zaplanowano w szczególności rozwój błękitno-zielonej infrastruktury, która sprzyja retencji wody, poprawie mikroklimatu i bioróżnorodności, a także działania informacyjno-edukacyjne promujące lokalne zasoby przyrodnicze,

w tym obszary Natura 2000, pomniki przyrody, użytki ekologiczne oraz inne formy ochrony, z naciskiem na ich znaczenie dla zachowania walorów krajobrazowych i ekologicznych Gminy.

Zakłada się również działania służące podniesieniu świadomości ekologicznej społeczności lokalnej poprzez wsparcie finansowe, techniczne i doradcze dla mieszkańców inwestujących w przydomowe oczyszczalnie ścieków, kontynuację inwentaryzacji oraz organizację bezpiecznego demontażu, transportu i unieszkodliwiania materiałów zawierających azbest z nieruchomości mieszkańców i obiektów użyteczności publicznej, przy wykorzystaniu środków zewnętrznych oraz wzmacnianie edukacji ekologicznej i klimatycznej w placówkach oświatowych Gminy poprzez wdrażanie programów dydaktycznych, organizację warsztatów, konkursów i akcji prośrodowiskowych, które kształtują postawy odpowiedzialności za środowisko.

5. OCZEKIWANE REZULTATY PLANOWANYCH DZIAŁAŃ ORAZ WSKAŹNIKI ICH OSIĄGNIĘCIA

Zgodnie z ustawą z dnia 8 marca 1990 r. o samorządzie gminnym, obowiązkowym elementem strategii są oczekiwane rezultaty planowanych działań, w tym w wymiarze przestrzennym, a także wskaźniki ich osiągnięcia.

Rezultaty to wszelkie przewidywane oraz nie dające się przewidzieć skutki realizacji poszczególnych kierunków działań. Należy zaznaczyć, że muszą one być weryfikowalne i mierzalne, w związku z czym dla każdego z oczekiwanych rezultatów określone zostały wskaźniki, które pozwalają na ocenę stopnia realizacji strategii.

W tabelach przedstawiono oczekiwane rezultaty wraz ze wskaźnikami ich osiągnięcia przyporządkowane do poszczególnych kierunków działań w sferze społecznej, gospodarczej, przestrzennej oraz klimatyczno-środowiskowej.

Tabela 6 Oczekiwane rezultaty wraz ze wskaźnikami ich osiągnięcia dla celu strategicznego wyznaczonego w sferze społecznej

Cele operacyjne	Kierunki działań	Oczekiwany rezultat	Miernik osiągnięcia	Wskaźnik osiągnięcia
Aktywizacja społeczna i obywatelska	Stworzenie przestrzeni sprzyjających rekreacji i integracji	Budowanie więzi społecznych	Liczba powstałych obiektów	3
	Rozwijanie partnerstw sołectkich	Zwiększenie zaangażowania mieszkańców	Liczba podjętych działań we współpracy z sołectwami	3
	Wsparcie organizacji pozarządowych	Zwiększenie aktywności organizacji pozarządowych	Liczba organizacji pozarządowych objętych wsparciem	5
	Promowanie wolontariatu i działań prospołecznych	Zwiększenie zaangażowania mieszkańców	Liczba podjętych działań promocyjnych	5
Wzmocnienie roli kultury	Wspieranie działalności instytucji kulturalnych	Poprawa dostępności i różnorodności oferty kulturalnej	Liczba instytucji kulturalnych objętych wsparciem	1
	Organizacja wydarzeń lokalnych	Zwiększenie aktywności społecznej i integracji mieszkańców	Liczba zorganizowanych wydarzeń lokalnych	10
	Promowanie lokalnej historii i tradycji	Ochrona dziedzictwa kulturowego	Liczba podjętych działań promocyjnych	10
	Ochrona zabytków i obiektów dziedzictwa kulturowego	Ochrona dziedzictwa kulturowego	Liczba zabytków i obiektów dziedzictwa kulturowego objętych wsparciem	2
Tworzenie przyjaznych warunków dla rodzin i dzieci	Tworzenie nowoczesnych przestrzeni edukacyjnych i sportowych	Zapewnienie mieszkańcom lepszych warunków do nauki, rozwoju i aktywności fizycznej	Liczba placówek oświatowych objętych wsparciem	4

Cele operacyjne	Kierunki działań	Oczekiwany rezultat	Miernik osiągnięcia	Wskaźnik osiągnięcia
	Poprawa bezpieczeństwa na terenie placówek edukacyjnych	Stworzenie bezpiecznego i przyjaznego środowiska dla uczniów	Liczba zmodernizowanych systemów monitoringu lub cyberbezpieczeństwa	4
	Wsparcie szkół w rozwijaniu oferty zajęć pozalekcyjnych	Zwiększenie dostępności i różnorodności oferty zajęć pozalekcyjnych	Liczba podjętych działań	10
	Wspieranie edukacji dorosłych	Podniesienie kompetencji osób dorosłych	Liczba osób objętych wsparciem	10
	Promowanie inicjatyw integrujących rodziny	Budowanie pozytywnych relacji rodzinnych	Liczba zorganizowanych wydarzeń integracyjnych	20
	Edukacja wysokiej jakości z dobrymi wynikami edukacyjnymi zarządzana efektywnie	Podniesienie poziomu nauczania	Liczba laureatów konkursów przedmiotowych na szczeblu powyżej gminnego	5% ogółu uczniów
Wsparcie dla seniorów i przeciwdziałanie ich wykluczeniu społecznemu	Tworzenie Klubów Seniora	Wsparcie i integracja społeczna osób starszych	Liczba powstałych Klubów Seniora	1
	Integracja seniorów z dziećmi i młodzieżą	Budowanie więzi międzypokoleniowych	Liczba podjętych działań	10
	Tworzenie dostępnych przestrzeni rekreacyjnych dla osób starszych	Zwiększenie aktywności osób starszych	Liczba powstałych obiektów rekreacyjnych ukierunkowanych na seniorów	10
	Promowanie zdrowego stylu życia	Poprawa zdrowia mieszkańców	Liczba zorganizowanych zajęć i warsztatów dla mieszkańców	5

Cele operacyjne	Kierunki działań	Oczekiwany rezultat	Miernik osiągnięcia	Wskaźnik osiągnięcia
	Rozwój usług opiekuńczych	Zapewnienie opieki osobom starszym	Liczba osób objętych wsparciem	25
Rozwój lokalnych usług społecznych	Przystosowanie przestrzeni publicznej do potrzeb osób starszych oraz osób z niepełnosprawnościami	Zwiększenie dostępności architektonicznej	Liczba obiektów dostosowanych do potrzeb osób starszych oraz osób z niepełnosprawnościami	5
	Rozwój usług administracyjnych świadczonych za pomocą narzędzi informatycznych	Poprawa jakości usług publicznych	Liczba usług administracyjnych dostępnych online	5
	Promowanie kształcenia kadry administracji publicznej, nauczycieli oraz pracowników instytucji samorządowych	Podniesienie kompetencji pracowników jednostek organizacyjnych Gminy	Liczba osób objętych wsparciem	5% rocznie
Zapewnienie bezpieczeństwa mieszkańców	Informowanie mieszkańców o potencjalnych i aktualnych zagrożeniach	Wzrost świadomości i gotowości mieszkańców do reagowania w sytuacjach kryzysowych	Liczba przekazanych komunikatów ostrzegawczych	2
	Edukowanie ludności w zakresie ochrony ludności i obrony cywilnej	Zwiększenie wiedzy mieszkańców o zasadach ochrony ludności i postępowania w sytuacjach zagrożeń	Liczba zrealizowanych kampanii informacyjno-edukacyjnych	1

Cele operacyjne	Kierunki działań	Oczekiwany rezultat	Miernik osiągnięcia	Wskaźnik osiągnięcia
	Szkolenia mieszkańców o zasadach zabezpieczenia przed zagrożeniami i postępowania w sytuacji zagrożenia	Poprawa gotowości do działania w sytuacjach kryzysowych	Liczba przeprowadzonych szkoleń	2
	Zapewnienie bezpieczeństwa i porządku publicznego	Zmniejszenie liczby incydentów naruszających bezpieczeństwo	Liczba podjętych działań	3
	Ochrona i zapewnienie ciągłości działania infrastruktury krytycznej i zasobów	Wzmocnienie odporności infrastruktury krytycznej	Liczba podjętych działań	2
	Modernizacja i budowa na obszarze Gminy infrastruktury niezbędnej do realizacji zadań ochrony ludności i obrony cywilnej	Poprawa warunków technicznych do realizacji zadań z zakresu obrony cywilnej	Liczba zrealizowanych inwestycji w infrastrukturę ochrony ludności	2

Źródło: opracowanie własne

Tabela 7 Oczekiwane rezultaty wraz ze wskaźnikami ich osiągnięcia dla celu strategicznego wyznaczonego w sferze gospodarczej

Cele operacyjne	Kierunki działań	Oczekiwany rezultat	Miernik osiągnięcia	Wskaźnik osiągnięcia
Rozwój lokalnej przedsiębiorczości	Tworzenie warunków dla rozwoju MŚP	Wzrost liczby przedsiębiorstw	Liczba nowoutworzonych MŚP	2% rocznie
	Współpraca z lokalnymi instytucjami otoczenia biznesu	Lepsza koordynacja działań wspierających przedsiębiorczość	Liczba nawiązanych współprac	2

Cele operacyjne	Kierunki działań	Oczekiwany rezultat	Miernik osiągnięcia	Wskaźnik osiągnięcia
	Promocja lokalnych produktów i usług	Budowanie pozytywnego wizerunku	Liczba podjętych działań promocyjnych	10
Wspieranie nowoczesnego i zrównoważonego rolnictwa	Promowanie rolnictwa ekologicznego	Rozwój świadomości na temat korzyści płynących z produktów ekologicznych	Liczba zorganizowanych kampanii, szkoleń lub wydarzeń promujących rolnictwo ekologiczne	10
	Rozwój lokalnych rynków zbytu	Zwiększenie sprzedaży i dystrybucji produktów regionalnych	Liczba podjętych działań	10
	Promocja Dobrej Praktyki Rolniczej	Podniesienie standardów jakości i bezpieczeństwa w rolnictwie	Liczba podjętych działań	10
Rozwój turystyki wiejskiej	Wzbogacenie oferty turystycznej	Poprawa jakości oferty turystycznej	Liczba podjętych działań	10
	Promocja Gminy Elbląg	Budowanie pozytywnego wizerunku	Liczba podjętych działań	15
Wzmacnianie partnerstwa i współpracy	Międzynarodowa Współpraca Partnerska Gmin	Wymiana doświadczeń	Liczba zawartych współprac	1
	Zacieśnianie więzi z gminami sąsiednimi	Zwiększenie współpracy i integracji na poziomie lokalnym	Liczba podjętych działań	10

Źródło: opracowanie własne

Tabela 8 Oczekiwane rezultaty wraz ze wskaźnikami ich osiągnięcia dla celu strategicznego wyznaczonego w sferze przestrzennej

Cele operacyjne	Kierunki działań	Oczekiwany rezultat	Miernik osiągnięcia	Wskaźnik osiągnięcia
Poprawa dostępności do infrastruktury technicznej	Budowa i modernizacja infrastruktury wodno-kanalizacyjnej	Poprawa jakości infrastruktury wodno-kanalizacyjnej	Odsetek zwodociągowania	100%
			Odsetek skanalizowania	40%
			Liczba zmodernizowanych oczyszczalni ścieków	1
			Liczba wybudowanych oczyszczalni ścieków	3
	Rozwój sieci drogowej	Poprawa jakości i dostępności infrastruktury drogowej	Długość dróg objętych działaniami	5 km
Uporządkowanie struktury przestrzennej Gminy	Sporządzenie i aktualizacja miejscowych planów zagospodarowania przestrzennego	Harmonizacja ładu przestrzennego	Liczba sporządzonych miejscowych planów zagospodarowania przestrzennego	5
			Liczba zaktualizowanych miejscowych planów zagospodarowania przestrzennego	5
	Opracowanie planu ogólnego		Liczba opracowanych planów ogólnych	1

Poprawa jakości przestrzeni publicznej	Remont gminnych zasobów mieszkaniowych	Poprawa warunków życia mieszkańców	Liczba wyremontowanych budynków	5
	Rozbudowa systemu oświetlenia	Poprawa bezpieczeństwa publicznego	Liczba powstałych punktów oświetleniowych	50

Źródło: opracowanie własne

Tabela 9 Oczekiwane rezultaty wraz ze wskaźnikami ich osiągnięcia dla celu strategicznego wyznaczonego w sferze klimatyczno-środowiskowej

Cele operacyjne	Kierunki działań	Oczekiwany rezultat	Miernik osiągnięcia	Wskaźnik osiągnięcia
Poprawa jakości powietrza	Termomodernizacja obiektów użyteczności publicznej	Zwiększenie efektywności energetycznej	Liczba zmodernizowanych energetycznie obiektów użyteczności publicznej	3
	Wspieranie wykorzystania odnawialnych źródeł energii	Wzrost wykorzystania energii odnawialnej	Liczba podjętych działań	5
	Monitorowanie jakości powietrza	Ocena ryzyka dla zdrowia i środowiska	Liczba podjętych działań	10
Zrównoważone zarządzanie zasobami wodnymi	Modernizacja systemu kanalizacji deszczowej	Zwiększenie efektywności zarządzania wodami opadowymi	Długość zmodernizowanej sieci kanalizacji deszczowej	2 km
Ochrona bioróżnorodności i ekosystemów	Wykorzystanie błękitno-zielonej infrastruktury	Poprawa jakości ochrony środowiska	Liczba podjętych działań	5
	Promocja istniejących form ochrony przyrody	Wzrost zainteresowania i zaangażowania w ochronę przyrody	Liczba podjętych działań	10
Zwiększanie świadomości ekologicznej	Wspieranie mieszkańców w zakresie budowy przydomowych oczyszczalni ścieków	Poprawa jakości ochrony środowiska	Liczba podjętych działań	10

Cele operacyjne	Kierunki działań	Oczekiwany rezultat	Miernik osiągnięcia	Wskaźnik osiągnięcia
	Systematyczne usuwanie wyrobów zawierających azbest z terenu Gminy	Zmniejszenie negatywnego wpływu na środowisko	Masa usuniętych wyrobów zawierających azbest	500 Mg
	Realizacja programów edukacyjnych w szkołach i przedszkolach	Zwiększenie świadomości ekologicznej wśród dzieci i młodzieży	Liczba zrealizowanych programów w szkołach i przedszkolach	4

Źródło: opracowanie własne

6. MODEL STRUKTURY FUNKCJONALNO-PRZESTRZENNEJ

Model struktury funkcjonalno-przestrzennej obrazuje kierunki rozwoju przestrzennego Gminy, a także wskazuje obszary istotne z punktu widzenia rozwoju jednostki samorządowej oraz rodzaje powiązań pomiędzy poszczególnymi obszarami. Ponadto wskazuje poglądowe rozmieszczenie zaplanowanych kierunków działań.

6.1 SYSTEM OSADNICZY

Gmina Elbląg położona jest w granicach powiatu elbląskiego, w województwie warmińsko mazurskim, w bezpośrednim sąsiedztwie miasta Elbląg.

W skład Gminy wchodzi 35 sołectw: Adamowo, Bielnik Pierwszy, Bielnik Drugi, Batorowo, Bogaczewo, Cieplice, Czechowo, Dłużyna–Klepa, Družno, Gronowo Górne–Nowe Pole, Gornowo Górne Osiedle, Helenowo, Janowo, Janów, Kazimierzowo, Kępa Rybacka, Kępiny Wielkie, Komorowo Żuławskie, Lisów, Myślęcין–Pasieki, Nowakowo, Nowe Batorowo, Nowina, Nowotki, Nowy Dwór, Piona, Nowa Piona, Przezmark, Przezmark Osiedle, Raczki Elbląskie, Sierpin, Tropy Elbląskie, Weklice, Wężina, Władysławowo.

6.2 SYSTEM PRZYRODNICZY

Zgodnie z Centralnym Rejestrem Form Ochrony Przyrody na terenie Gminy Elbląg zlokalizowane są następujące formy ochrony przyrody: Obszar Chronionego Krajobrazu Jeziora Družno, Obszar Chronionego Krajobrazu Wysoczyzny Elbląskiej – Zachód, Obszar Chronionego Krajobrazu Rzeki Nogat, Obszar Chronionego Krajobrazu Kanału Elbląskiego, Obszar Natura 2000 Zalew Wiślany i Mierzeja Wiślana, Obszar Natura 2000 Ostoja Družno, Obszar Natura 2000 Zalew Wiślany, Obszar Natura 2000 Zalew Jezioro Družno oraz 64 pomniki przyrody.

6.3 SYSTEM TRANSPORTOWY

Gmina Elbląg usytuowana jest na węźle szlaków drogowych, kolejowych i wodnych. Przecinają się tu drogi rangi międzynarodowej S7 i S22, międzyregionalna linia kolejowa Białystok-Szczecin oraz morska droga wodna z Morza Bałtyckiego.

Przez teren Gminy przebiegają dwie drogi o znaczeniu międzynarodowym, wchodzące w skład transeuropejskiego korytarza transportowego IA oraz Regionalnego Żuławskiego Korytarza Transportowego Województwa: droga ekspresowa S7 relacji Gdańsk-Elbląg--Warszawa-Chyżne oraz droga krajowa DK22 relacji Gorzów-Subkowy-Malbork-Elbląg.

Na obszarze Gminy Elbląg rozciąga się również dobrze rozwinięta sieć dróg lokalnych.

6.4 INFRASTRUKTURA TECHNICZNA I SPOŁECZNA

Elementami infrastruktury technicznej w granicach Gminy Elbląg są:

- wodociągi – odsetek zwodociągowania gminy wynosi 92,3%,
- kanalizacja – odsetek skanalizowania to 33%,
- sieć gazowa – odsetek zgazyfikowania wynosi 13,5%.

Na terenie Gminy Elbląg funkcjonują cztery placówki edukacyjne z oddziałami przedszkolnymi: Publiczna Szkoła Podstawowa im. Państwowej Straży Pożarnej w Nowakowie, Publiczna Szkoła Podstawowa w Gronowie Górnym, Publiczna Szkoła Podstawowa w Pilonie i Publiczna Szkoła Podstawowa w Wężynie.

Placówką o charakterze kulturalnym na terenie Gminy Elbląg jest Gminna Biblioteka Publiczna w Komorowie Żuławskim z Filią w Nowakowie.

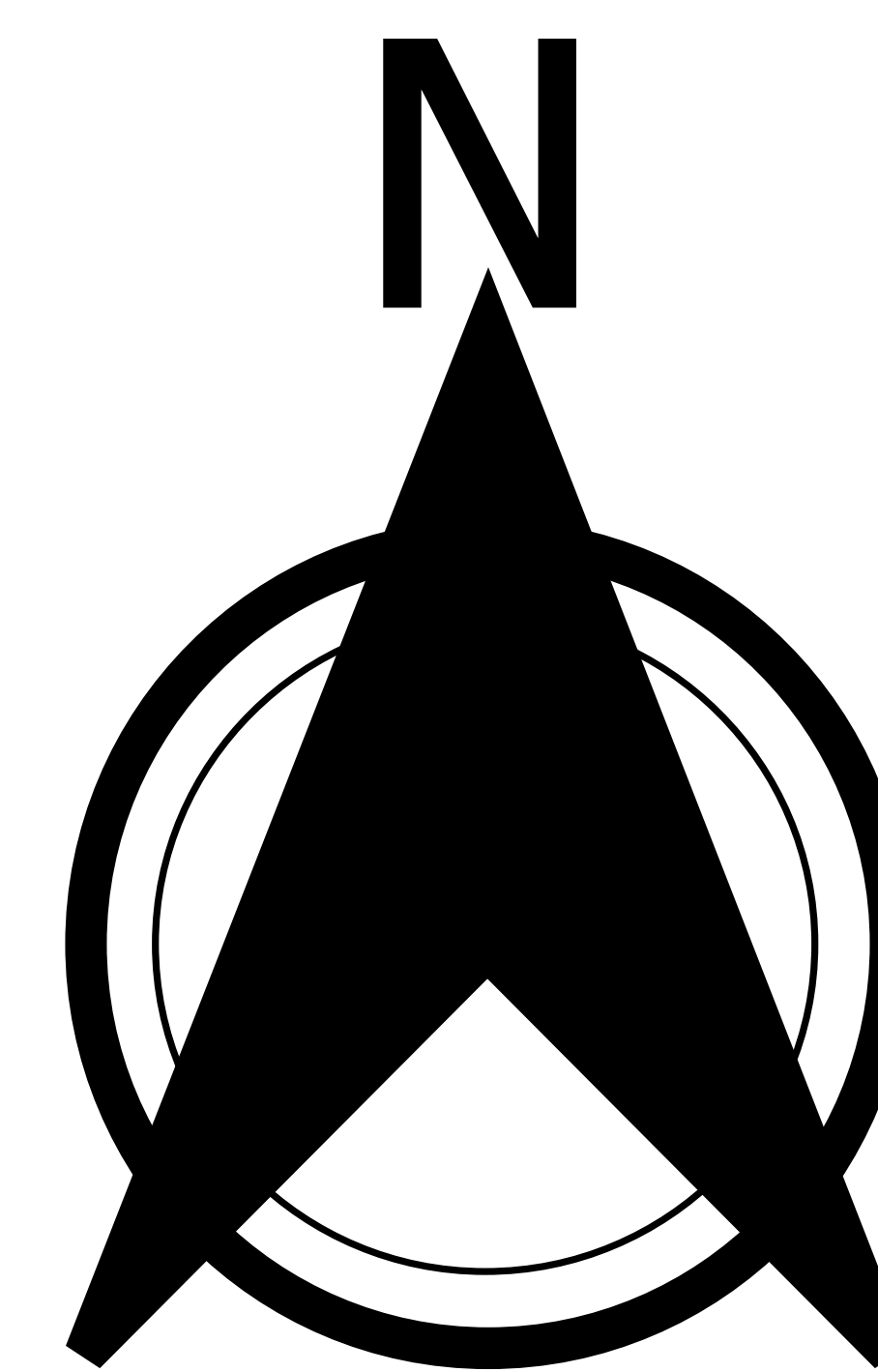
6.5 OBSZARY STRATEGICZNEJ INTERWENCJI

Gmina Elbląg na poziomie krajowym należy do obszaru wschodniej Polski, natomiast na poziomie regionalnym należy do OSI Tygrys warmińsko-mazurski, OSI MOF Elbląga oraz OSI Niebieski Zachód.

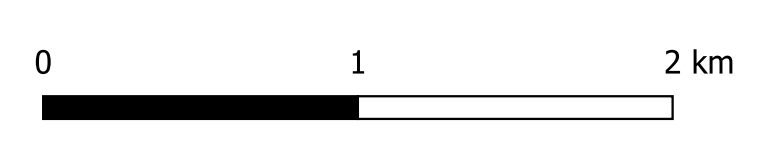
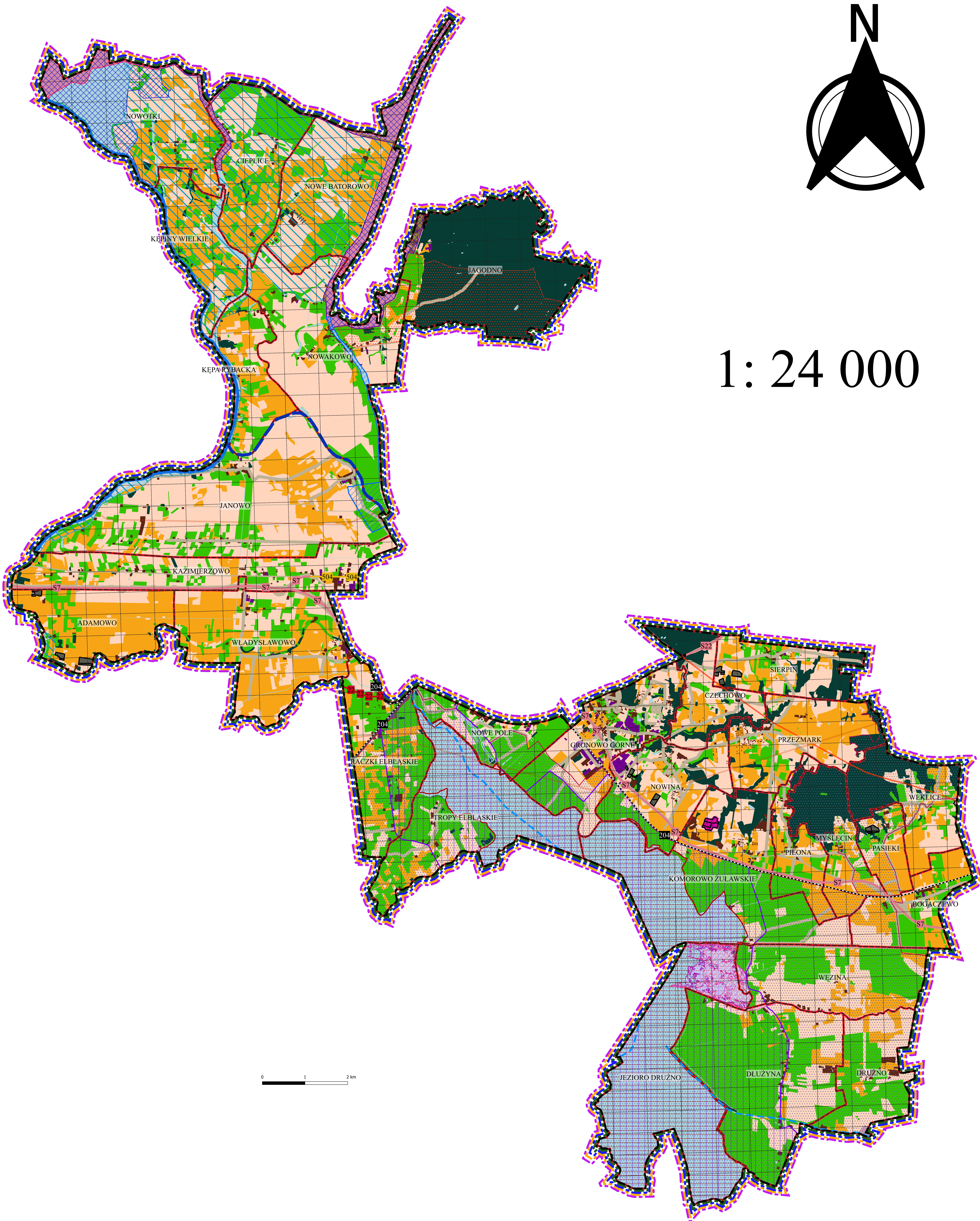
6.6 MODEL STRUKTURY FUNKCJONALNO-PRZESTRZENNEJ

Mapa przedstawia model struktury funkcjonalno-przestrzennej Gminy Elbląg. Został on opracowany w szczególności na podstawie dokumentów planistycznych obowiązujących na poziomie Gminy.

Model wyznaczono w oparciu o ugruntowane użytkowanie przestrzeni, powiązania komunikacyjne, występujące obszary cenne przyrodniczo, a także na podstawie zdiagnozowanych problemów, potrzeb i potencjałów rozwojowych Gminy.



1: 24 000



LEGENDA

SYSTEM OSADNICZY

 Granica gminy Elbląg

 Granice sołectw

SYSTEM PRZYRODNICZY

 Obszar Natura 2000 Zalew Wiślany i Mierzeja Wiślana

 Obszar Natura 2000 Ostoja Drużno

 Obszar Natura 2000 Zalew Jezioro Drużno

 Obszar Natura 2000 Zalew Wiślany


 Obszar Chronionego Krajobrazu Kanału Elbląskiego


 Obszar Chronionego Krajobrazu Rzeki Nogat

 Obszar Chronionego Krajobrazu Jeziora Drużno

 Obszar Chronionego Krajobrazu Wysoczyzny Elbląskiej – Zachód

OBSZARY ZAGROŻENIA POWODZIOWEGO

 Obszary, na których prawdopodobieństwo wystąpienia powodzi jest wysokie i wynosi 10% (raz na 10 lat)

 Obszary, na których prawdopodobieństwo wystąpienia powodzi jest średnie i wynosi 1% (raz na 100 lat)

SYSTEM TRANSPORTOWY

 Droga ekspresowa S7

 Droga ekspresowa S22

 Droga krajowa nr 22

 Droga wojewódzka nr 503

 Kanał Jagielloński

 Rzeka Nogat

 Kanał Elbląski

 Linia kolejowa nr 204

INFRASTRUKTURA TECHNICZNA

 Linie wysokiego napięcia 11 kV

 Linie przesyłowe najwyższego napięcia 400kV

UŻYTKOWANIE TERENU

 Udokumentowane złoża kopalin

 Tereny górnicze


 Obszary górnicze

 Tereny portu morskiego Elbląg

 Tereny zamknięte


 Tereny komunikacyjne

 Tereny przemysłowe

 Tereny zabudowane

 Wody powierzchniowe

 Tereny leśne i zadrzewione

 Łąki i pastwiska

 Grunty rolne I-III klasy bonitacyjnej o wysokiej przydatności rolniczej

 Pozostałe grunty rolne

OBSZARY STRATEGICZNEJ INTERWENCJI - NA POZIOMIE KRAJOWYM

 Polska Wschodnia

OBSZARY STRATEGICZNEJ INTERWENCJI - NA POZIOMIE REGIONALNYM

 OSI Tygrys warmińsko-mazurski

 OSI MOF Elbląga

 OSI Niebieski Zachód

7. USTALENIA I REKOMENDACJE W ZAKRESIE KSZTAŁTOWANIA I PROWADZENIA POLITYKI PRZESTRZENNEJ

Ustalenia i rekomendacje w zakresie kształtowania oraz prowadzenia polityki przestrzennej dla Gminy Elbląg zostały określone przede wszystkim na podstawie dokumentów gminnych, ale również dokumentów na poziomie krajowym.

7.1 POLITYKA PRZESTRZENNA NA POZIOMIE GMINNYM

7.1.1 ZASADY OCHRONY ŚRODOWISKA I JEGO ZASOBÓW, W TYM OCHRONY POWIETRZA, PRZYRODY I KRAJOBRAZU

Najbardziej istotnymi elementami środowiska przyrodniczego dla Gminy Elbląg są:

- rozbudowany układ hydrograficzny oraz gęsty system melioracyjny,
- łąki, tereny podmokłe i torfowiska,
- tereny zieleni wysokiej – tereny leśne i zadrzewione, parki, zieleń urządzona,
- walory krajobrazowe,
- zróżnicowana rzeźba terenu.

Dalszy rozwój Gminy, w szczególności osadniczy, powinien zostać oparty na przyrodniczych uwarunkowaniach i zasobach Gminy. Nowe zagospodarowanie powinno umożliwić zachowanie środowiska naturalnego w obecnym stanie lub wpłynąć na jego poprawę, w szczególności w odniesieniu do terenów najcenniejszych przyrodniczo.

Obszarami szczególnie cennymi przyrodniczo są przede wszystkim: ujście rzeki Nogat, jezioro Drużno z rzeką Elbląg oraz system melioracji i kanałów na terenach żuławskich, tereny leśne (w tym o funkcji ochronnej), które w większości są objęte formami ochrony przyrody.

W odniesieniu do terenów cennych przyrodniczo istotne jest przede wszystkim:

- wprowadzenie ograniczeń w lokalizacji inwestycji mogących znacząco oddziaływać na środowisko,
- zapewnienie ochrony cennych siedlisk,
- zapewnienie ciągłości korytarzy ekologicznych poprzez wykluczenie zabudowy dolin rzecznych i terenów leśnych,
- utrzymanie funkcji przeciwpowodziowych i przyrodniczych w dolinach cieków,

- wprowadzenie stref buforowych wzdłuż cieków, melioracji i zbiorników wodnych w celu ochrony wód przed zanieczyszczeniami spływającymi z terenów rolniczych,
- propagowanie Dobrej Praktyki Rolniczej.

Mniejszy potencjał przyrodniczy posiadają tereny zieleni urządzonej – zespoły parkowe, aleje drzew oraz zieleń cmentarna. Konieczny jest ich dalszy rozwój, co wpłynie pozytywnie na adaptację do zmian klimatu, ochronę bioróżnorodności czy zwiększenie retencji.

7.1.2 ZASADY OCHRONY DZIEDZICTWA KULTUROWEGO I ZABYTKÓW ORAZ DÓBR KULTURY WSPÓŁCZESNEJ

Na obszarze gminy Elbląg znajdują się obiekty nieruchome, urbanistyczne (rozplanowanie wsi) i archeologiczne, obiekt współczesnej kultury oraz pomnik historii na skalę światową. Część z nich wpisano do rejestru zabytków, część ujęto w ewidencji zabytków województwa warmińsko – mazurskiego, a część wnioskowana do ujęcia w gminnej ewidencji zabytków.

Wartości i zasoby środowiska kulturowego podlegają opiece i ochronie konserwatorskiej zgodnie z ustawą z dnia 23 lipca 2003 r. o ochronie zabytków i opiece nad zabytkami (Dz. U. z 2024 r. poz. 1292, 1907).

Dziedzictwo kulturowe powinno być chronione w szczególności poprzez respektowanie przede wszystkim następujących zasad:

- działalność inwestycyjna przy obiektach zabytkowych ujętych w rejestrze lub ewidencji zabytków, musi być uzgadniana z Konserwatorem Zabytków,
- działania na rzecz ochrony dziedzictwa muszą być dostosowane do współczesnych wyzwań, takich jak zmiany klimatyczne, rozwój technologii czy zmieniające się potrzeby społeczne,
- w obrębie stref chronionego krajobrazu kulturowego – kształtowanie nowej zabudowy z zachowaniem skali i gabarytów zabudowy, formy dachów oraz materiałów budowlanych zgodnie z tradycją budowlaną regionu lub harmonijnie z nią,
- w celu zachowania wyjątkowych walorów historycznych oraz kulturowych układów urbanistycznych, zespołów zabudowy oraz pojedynczych obiektów architektonicznych istotne jest dążenie do uczytelnienia ich formy oraz granic pierwotnych założeń, tak aby stały się atrakcyjne zarówno dla mieszkańców, jak i turystów,
- sporządzenie i uchwalenie Gminnego Programu Ochrony Zabytków.

7.1.3 KIERUNKI ZMIAN W STRUKTURZE ZAGOSPODAROWANIA TERENÓW, W TYM OKREŚLENIA SZCZEGÓLNYCH POTRZEB W ZAKRESIE NOWEJ ZABUDOWY MIESZKANIOWEJ

Zabudowa mieszkaniowa oraz zabudowa magazynowo – usługowo – produkcyjna skupiają się w szczególności w miejscowościach położonych w sąsiedztwie miasta Elbląga. Do najbardziej zabudowanych miejscowości gminy należy miejscowość Gronowo Górne. Znajduje się tu zabudowa produkcyjna, usługowa, magazynowa, zabudowa mieszkaniowa wielorodzinna i jednorodzinna oraz zabudowa mieszana mieszkaniowo – usługowa.

Tereny mieszkaniowe rozwijają się wokół miasta Elbląga szczególnie na Wysoczyźnie Elbląskiej w miejscowościach: Nowina, Komorowo Żuławskie, Przemark, Czechowo i Sierpin.

Na obszarze Gminy znajdują się także takie tereny, na których nie obserwuje się ruchu budowlanego. Należą do nich miejscowości: Batorowo, Helenowo, Janów i Lisów.

Znaczna część obszaru gminy została przekształcona w wyniku działalności człowieka. Na tereny zurbanizowane składają się przede wszystkim tereny zabudowy mieszkaniowej, zagrodowej i zabudowy usługowej i przemysłowej, a także ciągi komunikacyjne oraz sieci infrastruktury technicznej. Jednak nadal ok. 70% obszaru gminy to tereny otwarte, wolne od zabudowy i przekształceń.

Wśród kierunków w strukturze zagospodarowania terenów można przede wszystkim wyróżnić:

- lokalizację zabudowy mieszkaniowej w szczególności na terenie zwartej zabudowy wsi oraz w sąsiedztwie terenów zabudowanych,
- zakaz zabudowy mieszkaniowej, produkcyjnej, przemysłowej, usługowej, itp. na obszarach szczególnego zagrożenia powodzią,
- w odniesieniu do zabudowy zagrodowej ustala się utrzymanie istniejących siedlisk rolniczych oraz tworzenie nowych dużych gospodarstw rolnych z nową zabudową, lokalizowanych w sąsiedztwie dróg,
- dopuszczalne jest wprowadzanie na obszar zabudowy zagrodowej innych funkcji, np. agroturystyki, usług, przetwórstwa i rzemiosła czy usług związanych z gospodarką rolną i funkcji mieszkaniowej,
- preferowane jest wykorzystanie zasobów środowiska przyrodniczego dla funkcji rekreacyjnych i turystycznych, zgodnie z obowiązującymi przepisami odrębnymi,

- na terenach rolnych objętych ochroną przyrodniczą wskazane jest stosowanie produkcji metodą ekologiczną.

Obszar Gminy podzielono na strefy funkcjonalno – przestrzenne:

- Strefa Ekologiczna,
- Strefa Produkcji Rolniczej,
- Strefa Podmiejska,
- Strefa Rolniczo-Infrastrukturalna,
- Strefa Tranzytowego Korytarza Transportowego.

Strefa ekologiczna obejmuje północną część Gminy razem z Zatoką Elbląską, elbląską częścią rzeki Nogat wraz z jej doliną w granicach wałów przeciwpowodziowych, tereny leśne północnej części Gminy wraz z ich otoczeniem znajdującym się w granicach Parku Krajobrazowego oraz tereny położone w sąsiedztwie Jeziora Drużno włączone do obszarów Natura 2000, a także Obszarem Chronionego Krajobrazu Jeziora Drużno. W strefie tej dominuje funkcja ochronna oraz funkcja produkcji rolnej, która musi być podporządkowana ochronie krajobrazu przyrodniczego i kulturowego.

Strefa podmiejska obejmuje środkowo - wschodnią część Gminy. W strefie znajdują się tereny: północne i środkowe obrębu Gronowo Górne, obręby Czechowo, Sierpin, Nowina, Przezmark, a także część obrębów znajdujących się na północ od drogi powiatowej Elbląg – Gronowo Górne – Bogaczewo (starodroże DK7): Komorowo Żuławskie, Myślęcin, Pilona, Pasiaki, Wekllice i Bogaczewo oraz północna część Kazimierzowa, wschodnia część Janowa, w tym Bielnik Pierwszy i Bielnik Drugi. Część strefy predysponowana jest ze względu na dobre warunki klimatyczne i geologiczne do zamieszkania, a inna część z uwagi na projektowane połączenia komunikacyjne drogowe i wodne oraz sąsiedztwo portu wskazana dla funkcji produkcyjno – usługowej.

Strefa produkcji rolniczej obejmuje tereny Żuław Wiślanych, tereny rolnicze o wysokiej bonitacji klas gruntów wraz z istniejącą zabudową, znajdujące się w północnej, środkowej, południowo – zachodniej i południowo – wschodniej części Gminy.

Strefa Rolniczo – Infrastrukturalna obejmuje teren rolny przeznaczony pod lokalizację budowli i urządzeń produkujących energię ze źródeł odnawialnych. Na obszarze gminy wyznaczono pięć takich stref. Na ich terenie obowiązuje zakaz zabudowy mieszkaniowej.

Strefa Korytarza Transportowego obejmuje drogę ekspresową S7, starodroże drogi nr 7 (obecnie drogę powiatową relacji Elbląg – Jazowa), drogę krajową oraz DK22 z Malborka do Elbląga, węzeł Elbląg - Południe, linię kolejową magistralną z Gdańska do Olsztyna i Kaliningradu, w tym linię kolejową z Elbląga do Braniewa, obręb Kazimierzowo część obrębów: Władysławowo, Nowe Pole, Gronowo Górne, Nowina, Komorowo Żuławskie, Myślęcין, Piona i Bogaczewo, łącznie ze strefą usługowo - przemysłową, oraz miejscami obsługi podróżnych przy drodze S7.

Obszarami wyłączonymi z nowej zabudowy na terenie Gminy Elbląg są:

- tereny objęte ochroną rezerwatową,
- tereny szczególnego zagrożenia powodzią położone w międzywalu: rzeki Elbląg, rz. Nogat, rz. Cieplicówki, Kanału Jagiellońskiego oraz J. Drużno, z wyjątkiem budowli infrastruktury technicznej,
- tereny położone w granicach objętych Obszarami Chronionego Krajobrazu w pasie 100 m od brzegów wód powierzchniowych morskich i śródlądowych, z wyłączeniem urządzeń wodnych oraz obiektów służących prowadzeniu racjonalnej gospodarki leśnej, rolnej lub rybackiej,
- tereny położone w odległości 50 m od stopy wałów przeciwpowodziowych wokół Zalewu Wiślanego,
- na obszarach szczególnego zagrożenia powodzią, występującą z prawdopodobieństwa $p=1\%$, w granicach pasa technicznego obowiązuje zakaz zabudowy stałej (mieszkaniowej, przemysłowej, usługowej itp.),
- tereny w odległości 5 m od rowów melioracyjnych podstawowych,
- tereny w promieniu 15 m od pomników przyrody,
- tereny korytarzy ekologicznych,
- tereny lasów, poza budową obiektów, budowli i budynków niezbędnymi do utrzymania lasu,
- tereny przeznaczone pod rezerwę przebudowy drogi krajowej DK22 z Malborka do Elbląga do węzła Elbląg – Południe w klasie drogi głównej ruchu przyspieszonego GP (docelowo ekspresowej „S”),
- tereny wskazane pod rezerwę dla rozbudowy portu morskiego, gdzie obowiązuje zakaz wszelkiej zabudowy nie związanej z realizacją portu,
- tereny rolne wysokich klas bonitacyjnych I, II i III chronione z mocy prawa przed zabudową nie związaną z rolnictwem i obsługą wsi, z wyjątkiem terenów, które zgodnie z przepisami odrębnymi uzyskują zgodę na zmianę przeznaczenia na cele nierolne.

Szczegółowe kierunki zmian w strukturze zagospodarowania terenów, w tym w zakresie nowej zabudowy mieszkaniowej określone zostaną w ustaleniach Planu Ogólnego. Będzie to dokument zawierający wyłącznie podstawowe ustalenia, które pozwolą Gminie zaplanować zrównoważony i harmonijny rozwój. Ustalenia Planu będą podstawą nie tylko do uchwalania planów miejscowych, ale także do wydawania decyzji o warunkach zabudowy. Będzie on wyznaczać przeznaczenie terenu oraz strefy funkcjonalne. Plan Ogólny zastąpi obowiązujące obecnie studium uwarunkowań i kierunków zagospodarowania przestrzennego Gminy Elbląg.

Gmina Elbląg przystąpiła do sporządzenia planu ogólnego na mocy uchwały nr LXV/476/2024 Rady Gminy Elbląg z dnia 27 marca 2024 roku.

Nowe tereny pod zabudowę mieszkaniową mogą być wyznaczane tylko wtedy, gdy rezerwy terenów wyznaczonych w obowiązujących planach miejscowych oraz luki w istniejącej zabudowie nie zaspokoją przewidywanych potrzeb. Chłonność rezerw mieszkaniowych oraz wskazywanie nowych terenów pod zabudowę mieszkaniową będzie obliczane na podstawie przepisów odrębnych. Struktura zabudowy mieszkaniowej Gminy nie będzie różnić się zasadniczo od obecnej, co przedstawiono szczegółowo na modelu struktury funkcjonalno-przestrzennej. Jednakże dopuszcza się rozwój terenów zabudowy mieszkaniowej, zagrodowej, letniskowej i usługowej poza wyznaczonymi w modelu obszarami, pod warunkiem, że będą one stanowić uzupełnienie wyznaczonych obszarów pod zabudowę, bezpośrednio do nich przylegając, nie będą naruszały celów ochrony przyrodniczej terenów i nie będą wymagały realizacji infrastruktury technicznej obciążającej budżet Gminy.

7.1.4 ZASADY LOKALIZACJI OBIEKTÓW HANDLU WIELKOPOWIERZCHNIOWEGO

Na terenie Gminy Elbląg przewiduje się lokalizację obiektów handlu wielkopowierzchniowego – dopuszczalna jest w Strefie Korytarza Transportowego w sąsiedztwie drogi ekspresowej S7, w sąsiedztwie węzła Elbląg Zachód w Kazimierzowie, w sąsiedztwie węzła Elbląg Wschód w Gronowie Górnym oraz w Nowym Polu.

Lokalizacja obiektów handlu wielkopowierzchniowego jest możliwa jedynie na podstawie planu miejscowego obejmującego cały obszar, na którym nastąpią zmiany w strukturze funkcjonalno-przestrzennej w wyniku realizacji obiektu, czyli oprócz samego budynku także parking oraz inne grunty wykorzystywane do obsługi komunikacyjnej obiektu.

7.1.5 ZASADY LOKALIZACJI KLUCZOWYCH INWESTYCJI CELU PUBLICZNEGO

W celu realizacji lokalnych celów publicznych zaplanowano zadania ukierunkowane przede wszystkim na rozwój infrastruktury technicznej (w tym drogowej), infrastruktury turystycznej (w tym sportowo-rekreacyjnej), infrastruktury społecznej oraz służącej poprawie bezpieczeństwa publicznego.

Inwestycje celu publicznego mogą być lokalizowane w Gminie Elbląg na podstawie miejscowych planów zagospodarowania przestrzennego albo decyzji o lokalizacji inwestycji celu publicznego, podejmowanych zgodnie z procedurą, którą określają aktualne przepisy.

7.1.6 KIERUNKI ROZWOJU SYSTEMÓW KOMUNIKACJI, INFRASTRUKTURY TECHNICZNEJ I SPOŁECZNEJ

Gmina Elbląg usytuowana jest na węźle szlaków drogowych, kolejowych i wodnych. Przecinają się tu drogi rangi międzynarodowej S7 i S22, międzyregionalna linia kolejowa Białystok-Szczecin oraz morska droga wodna z Morza Bałtyckiego.

Przez teren Gminy przebiegają dwie drogi o znaczeniu międzynarodowym, wchodzące w skład transeuropejskiego korytarza transportowego IA oraz Regionalnego Żuławskiego Korytarza Transportowego Województwa: droga ekspresowa S7 relacji Gdańsk-Elbląg-Warszawa-Chyżne oraz droga krajowa DK22 relacji Gorzów-Subkowy-Malbork-Elbląg.

Na obszarze Gminy Elbląg rozciąga się również dobrze rozwinięta sieć dróg lokalnych.

Znaczna część dróg gminnych wymaga ich modernizacji, a za priorytetowe należy uznać drogi łączące miejscowości czy uczęszczane jako trasy turystyczne.

W granicach Gminy wyznaczone są szlaki turystyczne piesze, rowerowe i wodne. Wśród nich znajdują się m.in. Szlak Kopernikowski, Międzynarodowa Trasa Rowerowa R1 oraz Nadzalewowa Trasa Rowerowa.

Konieczne jest podejmowanie działań, również we współpracy z gminami sąsiednimi, w celu wytyczenia, oznakowania oraz poprawy stanu tras rowerowych. Zaleca się również odpowiednie oznakowanie tras turystycznych, co wpłynie również na zwiększenie potencjału turystycznego.

Większość mieszkańców Gminy Elbląg korzysta z wodociągów, których ujęcia znajdują się zarówno na terenie Gminy, jak i poza nią. Tylko niewielki procent (0,7%) używa wody ze swoich prywatnych ujęć. Odsetek korzystających z infrastruktury wodociągowej wynosi zgodnie z danymi GUS 92,3%.

Głównymi kierunkami rozwoju infrastruktury wodociągowej są w szczególności:

- rozbudowa i modernizacja gminnego systemu zaopatrzenia w wodę,
- doprowadzenie sieci wodociągowej do wszystkich miejscowości w gminie,
- modernizacja istniejących, wyeksploatowanych odcinków sieci wodociągowej.

Na terenie Gminy Elbląg funkcjonuje siedem oczyszczalni ścieków, które są pozostałością po dawnych gospodarstwach rolnych w miejscowościach: Nowakowo, Janów, Lisów, Przezmark, Wężina i Batorowo.

Według Raportu o stanie Gminy Elbląg za rok 2023 do sieci kanalizacyjnej podłączonych jest 33% gospodarstw domowych w Gminie, a długość sieci kanalizacyjnej wynosi 29 km. Część mieszkańców Gminy korzysta również ze zbiorników bezodpływowych oraz przydomowych oczyszczalni.

Istotne jest uporządkowanie gospodarki ściekowej, celem ochrony zasobów wodnych, jak również rozwoju infrastruktury kanalizacyjnej.

Przez obszar Gminy przebiega gazociąg wysokiego ciśnienia DN 200 relacji Malbork - Elbląg ze stacją redukcyjno-pomiarową wysokiego ciśnienia w Elblągu. Gaz doprowadzany jest z gazociągu relacji Grudziądz – Sztum, ze stacji redukcyjnej I stopnia. Z sieci gazowej, zgodnie z danymi GUS za 2023 r., korzysta 13,5% mieszkańców Gminy.

Ustala się zwiększenie dostępności do gazu przewodowego poprzez budowę i rozbudowę sieci gazowej wysokiego, średniego i niskiego ciśnienia.

Podsumowując, obszar Gminy wymaga dużych nakładów na realizację infrastruktury technicznej w zakresie zaopatrzenia w wodę części gminy oraz realizacji kompleksowej sieci kanalizacji sanitarnej, a także gazociągu średniego ciśnienia i rozprowadzenia sieci gazowej do wszystkich miejscowości gminnych.

7.1.7 ZASADY LOKALIZACJI URZĄDZEŃ WYTWARZAJĄCYCH ENERGIĘ O MOCY ZAINSTALOWANEJ PRZEKRACZAJĄCEJ 500KW

Zasady lokalizacji urządzeń wytwarzających energię z odnawialnych źródeł o mocy zainstalowanej przekraczającej 500kW powinny być określone w dokumentach planistycznych, w tym w miejscowych planach zagospodarowania przestrzennego.

7.1.8 ZASADY LOKALIZACJI PRZEDSIĘWZIĘĆ MOGĄCYCH ZNACZĄCO LUB POTENCJALNIE ODDZIAŁYWAĆ NA ŚRODOWISKO

Zasady lokalizacji przedsięwzięć mogących znacząco lub potencjalnie oddziaływać na środowisko w Polsce są określone przez przepisy prawa, w szczególności ustawę z dnia 3 października 2008 r. o ocenie oddziaływania na środowisko. W przypadku takich przedsięwzięć, przed rozpoczęciem realizacji inwestycji, należy przeprowadzić ocenę oddziaływania na środowisko, która jest częścią procesu decyzyjnego i służy ochronie zasobów naturalnych oraz zdrowia ludzi.

Gmina powinna realizować przedmiotowe przedsięwzięcia, jedynie, gdy służą one interesowi publicznemu – na przykład poprawie jakości życia mieszkańców, rozwojowi infrastruktury czy zapewnieniu odpowiednich usług publicznych.

7.1.9 ZASADY KSZTAŁTOWANIA ROLNICZEJ I LEŚNEJ PRZESTRZENI PRODUKCYJNEJ

Gmina odznacza się korzystnymi warunkami do rozwoju produkcji rolnej. Największa koncentracja obszarów wyróżniających się glebami o dobrej jakości występuje na terenach żuławskich. Wymagają one ochrony przed utratą wartości produkcyjnych. Na pozostałych terenach dominują gleby IV-VI klasy bonitacyjnej, gdzie występuje niższy potencjał użytkowy.

Główne działania na terenach rolniczych powinny zmierzać do prowadzenia racjonalnej gospodarki rolnej, w szczególności poprzez ochronę gleb przed erozją, wprowadzanie zadrzewień oraz stref ekotonowych wzdłuż cieków i rowów melioracyjnych, ograniczających spływ substancji biogennych do wód powierzchniowych. Wskazane jest również zachowanie istniejącej zieleni śródpolnej oraz oczek wodnych, które stanowią schronienie dla wielu gatunków zwierząt.

Dla prawidłowego kształtowania rolniczej przestrzeni produkcyjnej niezbędne są działania takie jak:

- wspomaganie działań restrukturyzacyjnych w rolnictwie,
- doprowadzenie do zgodności użytkowania gruntów rolnych z ich warunkami siedliskowymi,
- uzupełnianie zabudowy siedliskowej w ramach zwartej zabudowy wsi,
- możliwość tworzenia usług i działalności gospodarczej w ramach istniejącej zabudowy,
- na terenach rolnych dopuszcza się lokalizację farm hodowlanych,
- stałe utrzymywanie w sprawności systemu melioracyjnego, jego modernizacja oraz rozbudowa.

Tereny leśne zajmują około 11% powierzchni Gminy, pełnią szereg istotnych funkcji, w tym stanowią siedlisko cennych i chronionych gatunków roślin oraz zwierząt. Część lasów posiada

status lasów ochronnych – glebochronne, stanowiące ostoje zwierząt, cenne fragmenty rodzimej przyrody, stałe powierzchnie badawcze i doświadczalne oraz lasy ochrony miasta (Elbląga).

Obszary leśne wyróżniają się dużą różnorodnością gatunkową oraz stanowią ważne ostoje dla gatunków roślin i zwierząt, kształtują warunki aerasanitarne Gminy i regionu oraz warunki zdrowotne i rekreacyjne, a także pełnią funkcje ochronne.

Istotne jest dalsze odpowiednie kształtowanie gospodarki leśnej, odnawianie drzewostanów zgodnie z warunkami siedliskowymi itd. Zakres zadań gospodarczych i sposób ich realizacji określa plan urządzania lasu, sporządzany na okres 10 lat dla każdego nadleśnictwa. Dla lasów niestanowiących własności państwa sporządza się plany uproszczone.

Głównymi kierunkami działań kształtowania stanu leśnej przestrzeni produkcyjnej są przede wszystkim:

- ochrona gleb o wysokich klasach bonitacyjnych przed zalesianiem,
- zakaz zalesiania stref ochrony krajobrazu,
- poprawa struktury przyrodniczej terenów rolnych poprzez dalsze zalesianie najślabszych gruntów w północno-wschodniej części Gminy, szczególnie położonych w sąsiedztwie istniejących kompleksów leśnych.

7.1.10 ZASADY KSZTAŁTOWANIA ZAGOSPODAROWANIA PRZESTRZENNEGO NA OBSZARACH ZDEGRADOWANYCH I OBSZARACH REWITALIZACJI ORAZ OBSZARACH WYMAGAJĄCYCH PRZEKSZTAŁCEŃ, REHABILITACJI, REKULTYWACJI LUB REMEDIACJI

Na moment opracowywania Strategii Gmina nie posiada i nie planuje opracowania gminnego programu rewitalizacji. Kierunki zagospodarowania przestrzennego na obszarach zdegradowanych, obszarach rewitalizacji oraz obszarach wymagających przekształceń, rehabilitacji, rekultywacji lub remediacji określi Plan ogólny oraz MPZP.

7.2 POLITYKA PRZESTRZENNA NA POZIOMIE KRAJOWYM

7.2.1 PLAN GOSPODAROWANIA WODAMI NA OBSZARZE DORZECZA WISŁY

Zgodnie z obowiązującą II aktualizacją Planu Gospodarowania wodami na obszarze dorzecza Wisły na terenie Gminy Elbląg znajdują się częściowo 3 Jednolite Części Wód Podziemnych: GW200019, GW200016 i GW200018.

Ponadto Gmina zlokalizowana jest na terenie następujących Jednolitych Części Wód Powierzchniowych:

- TW20001WB1 Zalew Wiślany,
- RW20001054929 Kumiela,
- LW20779 Družno,
- RW20001055149 Dąbrówka,
- RW2000105459969 Burzanka,
- RW2000165499 Elbląg od Młynówki do ujścia,
- RW2000155269 Kanał Jagielloński,
- RW20001054589 Elszka,
- RW2000105459969 Rogowska Struga,
- RW20001154549 Kanał Elbląski od stanowiska szczytowego (pochylnia) do jez. Družno,
- RW200011545699 Wąska od Sały do jez. Družno,
- RW2000115299 Nogat,
- RW200010545489 Marwicka Młynówka,
- RW20001054529 Brzeźnica.

W tabeli zamieszczono charakterystykę Jednolitych Części Wód Powierzchniowych i Podziemnych zlokalizowanych w granicach Gminy Elbląg.

Tabela 10 Charakterystyka Jednolitych Części Wód zlokalizowanych na terenie Gminy Elbląg

kod i nazwa	Status	stan	ocena ryzyka nieosiągnięcia celu środowiskowego	przypisane cele środowiskowe
TW20001WB1 Zalew Wiślany	NAT - naturalna część wód	zły stan wód	Zagrożona	umiarkowany stan ekologiczny (złagodzone wskaźniki: [chlorofil, Indeks B]; pozostałe wskaźniki - II klasa jakości); stan chemiczny: dla złagodzonych wskaźników [Benzo(a)piren (w)] poniżej stanu dobrego, dla pozostałych wskaźników - stan dobry
RW20001054929 Kumiela	SZCW - silnie zmieniona część wód	brak danych	Zagrożona	dobry potencjał ekologiczny, dobry stan chemiczny
LW20779 Drużno	NAT - naturalna część wód	zły stan wód	Zagrożona	dobry stan ekologiczny; zapewnienie drożności cieku dla migracji zwierząt wodnych o znaczeniu gospodarczym (troć wędowna); dobry stan chemiczny
RW20001055149 Dąbrówka	NAT - naturalna część wód	zły stan wód	Zagrożona	dobry stan ekologiczny; zapewnienie drożności cieku dla migracji ichtiofauny o ile jest monitorowany wskaźnik diadromiczny D; stan chemiczny: dla złagodzonych wskaźników [benzo(a)piren(w)] poniżej stanu dobrego, dla pozostałych wskaźników - stan dobry

kod i nazwa	Status	stan	ocena ryzyka nieosiągnięcia celu środowiskowego	przypisane cele środowiskowe
RW20001054599969 Burzanka	NAT - naturalna część wód	zły stan wód	Zagrożona	umiarkowany stan ekologiczny (złagodzone wskaźniki: [przewodność elektrolityczna właściwa w 20°C, MIR, MMI, EFI+PL/ IBI_PL]; pozostałe wskaźniki - II klasa jakości); zapewnienie drożności cieku dla migracji ichtiofauny o ile jest monitorowany wskaźnik diadromiczny D; stan chemiczny: dla złagodzonych wskaźników [benzo(a)piren(w), związki tributyllocyny(w)] poniżej stanu dobrego, dla pozostałych wskaźników - stan dobry
RW2000165499 Elbląg od Młynówki do ujścia	SZCW - silnie zmieniona część wód	zły stan wód	Zagrożona	dobry potencjał ekologiczny; zapewnienie drożności cieku dla migracji gatunków o znaczeniu gospodarczym na odcinku cieku głównego Elbląg od jez. Drużno do ujścia (dla węgorza europejskiego); stan chemiczny: dla złagodzonych wskaźników [benzo(a)piren(w)] poniżej stanu dobrego, dla pozostałych wskaźników - stan dobry
RW2000155269 Kanał Jagiellocki	SZCW - silnie zmieniona część wód	zły stan wód	Zagrożona	umiarkowany potencjał ekologiczny (złagodzone wskaźniki: [przewodność elektrolityczna właściwa w 20°C (maksymalna dopuszczalna wartość w wodzie: do 2740 µS/cm)]; pozostałe wskaźniki - II klasa jakości); dobry stan chemiczny
RW20001054589 Elszka	NAT - naturalna część wód	zły stan wód	Zagrożona	dobry stan ekologiczny; zapewnienie drożności cieku dla migracji ichtiofauny; stan chemiczny: dla złagodzonych wskaźników poniżej stanu dobrego, dla pozostałych wskaźników - stan dobry

kod i nazwa	Status	stan	ocena ryzyka nieosiągnięcia celu środowiskowego	przypisane cele środowiskowe
RW2000105459969 Rogowska Struga	NAT - naturalna część wód	brak danych	Zagrożona	dobry stan ekologiczny; zapewnienie drożności cieku dla migracji ichtiofauny o ile jest monitorowany wskaźnik diadromiczny D; dobry stan chemiczny
RW20001154549 Kanał Elbląski od stanowiska szczytowego (pochylnia) do jez. Drużno	NAT - naturalna część wód	zły stan wód	Zagrożona	dobry potencjał ekologiczny, dobry stan chemiczny
RW200011545699 Wąska od Sały do jez. Drużno	NAT - naturalna część wód	zły stan wód	Zagrożona	dobry stan ekologiczny; zapewnienie drożności cieku dla migracji ichtiofauny o ile jest monitorowany wskaźnik diadromiczny D; zapewnienie drożności cieku według wymagań gatunków chronionych,
RW2000115299 Nogat	SZCW - silnie zmieniona część wód	zły stan wód	Zagrożona	dobry potencjał ekologiczny; zapewnienie drożności cieku według wymagań gatunków chronionych; stan chemiczny: dla złagodzonych wskaźników [benzo(a)piren(w)] poniżej stanu dobrego, dla pozostałych wskaźników - stan dobry

kod i nazwa	Status	stan	ocena ryzyka nieosiągnięcia celu środowiskowego	przypisane cele środowiskowe
RW200010545489 Marwicka Młynówka	NAT - naturalna część wód	zły stan wód	Zagrożona	umiarkowany stan ekologiczny (złagodzone wskaźniki: [MMI]; pozostałe wskaźniki - II klasa jakości); zapewnienie drożności cieku dla migracji ichtiofauny o ile jest monitorowany wskaźnik diadromiczny D; stan chemiczny: dla złagodzonych wskaźników [benzo(a)piren(w)] poniżej stanu dobrego, dla pozostałych wskaźników - stan dobry
RW20001054529 Brzeźnica	NAT - naturalna część wód	zły stan wód	Zagrożona	umiarkowany stan ekologiczny (złagodzone wskaźniki: [azot ogólny, przewodność elektrolityczna właściwa w 20°C (maksymalna dopuszczalna wartość w wodzie: do 2740 µS/cm), IO, MMI]; pozostałe wskaźniki - II klasa jakości); zapewnienie drożności cieku dla migracji ichtiofauny o ile jest monitorowany wskaźnik diadromiczny D; stan chemiczny: dla złagodzonych wskaźników [benzo(a)piren(w)] poniżej stanu dobrego, dla pozostałych wskaźników - stan dobry
GW200019	-	dobry stan wód	niezagrożona	dobry stan chemiczny i dobry stan ilościowy
GW200016	-	dobry stan wód	niezagrożona	dobry stan chemiczny i dobry stan ilościowy

kod i nazwa	Status	stan	ocena ryzyka nieosiągnięcia celu środowiskowego	przypisane cele środowiskowe
GW200018	-	dobry stan wód	zagrożona chemicznie	dobry stan chemiczny i dobry stan ilościowy

Źródło: Karty Charakterystyk JCWP oraz Karty Charakterystyk JCWPd (dostęp: 19.03.2025 r.)

Z charakterystyki JCWP wynika, że stan wód w Gminie Elbląg jest określany jako zły. Ponadto w przypadku wszystkich uznano, że istnieje ryzyko nieosiągnięcia celu środowiskowego.

Natomiast JCWPd charakteryzują się stanem dobrym, a osiągnięcie ich celów środowiskowych nie jest zagrożone (wyjątkiem jest jedynie GW200018). Wszystkie wymienione JCWPd znajdują się w wykazie JCWPd przeznaczonych do poboru wody na potrzeby zaopatrzenia ludności w wodę przeznaczoną do spożycia przez ludzi.

Gmina Elbląg położona jest poza wyznaczonymi głównymi zbiornikami wód podziemnych.

Mając powyższe na uwadze, konieczne jest uwzględnianie w polityce rozwoju gminy zapisów Drugiej aktualizacji Planu gospodarowania wodami na obszarze dorzecza Wisły, która obowiązuje od 17 lutego 2023 r. na mocy rozporządzenia Ministra Infrastruktury z dnia 4 listopada 2022 r.

Zgodnie z Planem gospodarowania wodami na obszarze dorzecza Wisły, Gmina Elbląg powinna podejmować działania ukierunkowane na osiągnięcie celów środowiskowych dla wód powierzchniowych, podziemnych i obszarów chronionych. Z punktu widzenia gminy istotne jest w szczególności:

- aktualizacja programu ochrony środowiska,
- uporządkowanie i poprawa infrastruktury związanej z gospodarką ściekową na obszarze gmin poza aglomeracjami,
- modernizacja sieci kanalizacyjnej,
- rozbudowa oczyszczalni ścieków,
- przeprowadzenie analiz techniczno-ekonomicznych gospodarowania ściekami w obszarze niezurbanizowanym na obszarze gminy w celu ograniczenia dopływu zanieczyszczeń komunalnych do wód.

7.2.2 PLAN ZARZĄDZANIA RYZYKIEM POWODZIOWYM DLA OBSZARU DORZECZA WISŁY

Obszar Gminy Elbląg zlokalizowany jest w rejonie o wysokim ryzyku powodziowym, ze względu na położenie na Żuławach Wiślanych.

Zgodnie z mapami zagrożenia powodzią na terenie Gminy występują obszary:

- na których prawdopodobieństwo wystąpienia powodzi jest wysokie i wynosi 10% (raz na 10 lat),
- na których prawdopodobieństwo wystąpienia powodzi jest średnie i wynosi 1% (raz na 100 lat),
- na których prawdopodobieństwo wystąpienia powodzi jest niskie i wynosi 0,2% (raz na 500 lat).

Szczególnie zagrożone powodzią są obszary położone wzdłuż Zalewu Wiślanego, basenu Jeziora Drużno oraz rzek Elbląg, Nogat, Wąska, Cieplicówka i Kanału Jagiellońskiego.

Szczegółowe informacje nt. granic obszarów zagrożonych powodzią znajdują się na stronie Hydroportal w części dotyczącej Mapa zagrożenia powodziowego: https://wody.isok.gov.pl/imap_kzgw/?gpmap=gpMZP.

Należy mieć na uwadze, że w granicach obszarów szczególnego zagrożenia powodzią obowiązują zakazy wynikające z art. 77 ustawy z dnia 20 lipca 2017 r. Prawo wodne (Dz. U. z 2024 r. poz. 1087, 1089, 1473 oraz z 2025 r. poz. 216) oraz w przypadku lokalizowania na obszarach szczególnego zagrożenia powodzią m.in. nowych obiektów budowlanych oraz gromadzenia ścieków, niezbędne jest

uzyskanie pozwolenia wodnoprawnego zgodnie z art. 390 ust. 1 ustawy – Prawo wodne. Tereny znajdujące się w ramach obszarów szczególnego zagrożenia powodzią podlegają określonemu zagospodarowaniu, gdzie zgodnie z art. 166 ust. 10 ustawy jw. planowane zagospodarowanie nie może m.in. naruszać ustaleń planu zarządzania ryzykiem czy stanowić zagrożenie dla ochrony zdrowia ludzi czy środowiska oraz utrudniać zarządzanie ryzykiem powodziowym.

W związku z występowaniem na terenie gminy obszarów zagrożenia powodzią istotne jest również odniesienie do Planu zarządzania ryzykiem powodziowym dla obszaru dorzecza Wisły, który został przyjęty rozporządzeniem Ministra Infrastruktury z dnia 18 października 2022 r., ogłoszony w dniu 23 grudnia 2022 r., a w życie wszedł w dniu 23 marca 2023 r. Zapisy dokumentu są istotne z punktu widzenia rozwoju gminy, co oznacza, że wszelkie działania podejmowane przez samorząd muszą być zgodne z nimi i służyć realizacji założonych w Planie celów, czyli: zahamowaniu wzrostu ryzyka powodziowego, obniżeniu istniejącego ryzyka powodziowego oraz poprawie systemu zarządzania ryzykiem powodziowym.

7.2.3 PLAN PRZECIWDZIAŁANIA SKUTKOM SUSZY NA LATA 2021-2027

Gmina Elbląg położona jest:

- w większości na terenie słabo zagrożonym suszą rolniczą,
- w całości na terenie umiarkowanie zagrożonym suszą hydrologiczną,
- w całości na terenie słabo zagrożonym suszą hydrogeologiczną.

W łącznym zestawieniu gmina klasyfikuje się jako obszar umiarkowanie zagrożony suszą.

W celu poprawy stanu gospodarki wodnej, a tym samym przeciwdziałania negatywnym konsekwencjom występowania suszy, kluczowe będą zapisy dokumentu pn. „Plan przeciwdziałania skutkom suszy na lata 2021-2027” przyjętego na mocy rozporządzenia Ministra Infrastruktury z dnia 15 lipca 2021 r. Plan wyznacza kierunki działań podejmowanych zarówno przez organy administracji rządowej, jak i samorządowej, dotyczą one przede wszystkim zwiększenia retencji, uwzględniania tematyki suszy w planach zarządzania kryzysowego, budowy i przebudowy ujęć wód podziemnych, przebudowy infrastruktury wodociągowej oraz edukacji ekologicznej.

8. OBSZARY STRATEGICZNEJ INTERWENCJI

Obszarami Strategicznej Interwencji (OSI) są obszary, na których zdiagnozowano istnienie szczególnych warunków społecznych, gospodarczych lub przestrzennych, w tym występowanie barier rozwoju lub potencjałów rozwojowych. Obszarem Strategicznej Interwencji może być obszar o zidentyfikowanych lub potencjalnych powiązaniach funkcjonalnych. OSI stanowią wybór strategiczny, którego konsekwencją jest skierowanie interwencji publicznej na dany obszar.

W celu identyfikacji OSI dla Gminy Elbląg, przeanalizowane zostały następujące dokumenty:

- Krajowa Strategia Rozwoju Regionalnego 2030 (KSRR 2030),
- Warmińsko-Mazurskie 2030. Strategia rozwoju społeczno-gospodarczego.

Obszary Strategicznej Interwencji na poziomie krajowym wyznaczone są w Krajowej Strategii Rozwoju Regionalnego 2030 (KSRR). Jest ona podstawowym dokumentem strategicznym polityki regionalnej w perspektywie do 2030 r. Cel główny KSRR zakłada efektywne wykorzystanie endogenicznych potencjałów terytoriów i ich specjalizacji dla osiągnięcia zrównoważonego rozwoju kraju, co tworzyć będzie warunki do wzrostu dochodów mieszkańców Polski przy jednoczesnym osiągnięciu spójności w wymiarze społecznym, gospodarczym, środowiskowym i przestrzennym. Cel ten uzupełniony został trzema celami operacyjnymi:

- Cel 1. Zwiększenie spójności rozwoju kraju w wymiarze społecznym, gospodarczym, środowiskowym i przestrzennym,
- Cel 2. Wzmacnianie regionalnych przewag konkurencyjnych,
- Cel 3. Podniesienie jakości zarządzania i wdrażania polityk ukierunkowanych terytorialnie.

Krajowa Strategia Rozwoju Regionalnego 2030 wskazuje następujące Obszary Strategicznej Interwencji: obszary zagrożone trwałą marginalizacją, miasta średnie tracące funkcje społeczno-gospodarcze, wschodnią Polskę oraz Śląsk.

KSRR wskazuje **wschodnią Polskę**, do której należy m.in. województwo warmińsko-mazurskie (w tym również Gmina Elbląg), jako OSI wymagające wsparcia z poziomu krajowego – Program Polska Wschodnia+.

Obszar wschodniej Polski zmagają się z trudnościami adaptacyjnymi i restrukturyzacyjnymi, jakie występują zarówno na poziomie krajowym, jaki i regionalnym. Główne bariery i problemy tego obszaru

są związane z nieefektywną gospodarką i słabo funkcjonującym rynkiem pracy oraz problemami demograficznymi dotyczącymi spadku liczby ludności i starzeniem się społeczeństwa.

Kluczowe problemy wschodniej Polski obejmują w szczególności niską wydajność pracy, niski poziom przedsiębiorczości i inwestycji prywatnych, niski poziom innowacyjności oraz trudności na lokalnych rynkach pracy. Bariery rozwoju jest peryferyjne i przygraniczne położenie oraz problem z dostępnością transportową.

Jednocześnie należy podkreślić, że region ten charakteryzuje się dużym bogactwem przyrodniczym, co może stanowić jeden z czynników rozwoju. Jego atrakcyjność dla potencjalnych inwestorów podnoszą m.in. potencjał turystyczny, spędzanie czasu w otoczeniu przyrody, korzystne warunki do produkcji żywności wysokiej jakości.

Program Wschodnia Polska+ wspiera rozwój konkurencyjności i innowacyjności gospodarki, co pozwoli na zmniejszenie dysproporcji w rozwoju wschodniej Polski w stosunku do najlepiej rozwijających się województw. Interwencje realizowane w ramach Programu powinny być w szczególności skoncentrowane na poprawie warunków rozwoju przedsiębiorczości i tworzeniu trwałych i dobrych jakościowo miejsc pracy oraz poprawie atrakcyjności inwestycyjnej województw wschodniej Polski. W efekcie wpłynie to na podniesienie konkurencyjności regionalnych gospodarek oraz pobudzenie aktywności gospodarczej w dłuższej perspektywie czasowej.

Obszary Strategicznej Interwencji na poziomie regionalnym wyznaczone są w Strategii pn. *Warmińsko-Mazurskie 2030. Strategia rozwoju społeczno-gospodarczego*. Jest to najważniejszy regionalny dokument strategiczny. Celem głównym Strategii województwa warmińsko-mazurskiego jest *spójność ekonomiczna, społeczna i przestrzenna Warmii i Mazur z regionami Europy*. Cel główny będzie możliwy do zrealizowania poprzez realizację poniższych celów strategicznych:

- Cel strategiczny 1: Kompetencje przyszłości:
 - Użyteczne kwalifikacje i kompetencje,
 - Nowoczesne usługi,
 - Profesjonalne organizacje;
- Cel strategiczny 2: Inteligentna produktywność:
 - Satysfakcjonująca praca,
 - Inteligentna specjalizacja,
 - Wysoka konkurencyjność;

- Cel strategiczny 3: Kreatywna aktywność:
 - Inspirująca twórczość,
 - Efektywna współpraca,
 - Ukształtowana tożsamość;
- Cel strategiczny 4: Mocne fundamenty:
 - Silny kapitał społeczny,
 - Optymalna infrastruktura rozwoju,
 - Wyjątkowe środowisko przyrodnicze.

Warmińsko-Mazurskie 2030. Strategia rozwoju społeczno-gospodarczego wyróżnia następujące obszary strategicznej interwencji: OSI Tygrys warmińsko-mazurski, OSI MOF Olsztyna, OSI MOF Elbląga, OSI MOF Ełku, OSI OF Wielkie Jeziora Mazurskie, OSI Niebieski Zachód, OSI Miasta CITTASLOW, OSI EGO, OSI Miasta tracące funkcje społeczno-gospodarcze oraz OSI Obszary marginalizacji.

Gmina Elbląg na poziomie regionalnym należy do **OSI Tygrys warmińsko-mazurski, OSI MOF Elbląga** oraz **OSI Niebieski Zachód**.

OSI Tygrys warmińsko-mazurski to obszar dynamicznych zmian w zakresie przedsiębiorczości, wzrostu zamożności gmin. Podkreślenia wymaga nieznaczny spadek potencjału ludnościowego oraz zmniejszenie liczby spółek z udziałem zagranicznym.

OSI Tygrys warmińsko-mazurski swym zasięgiem obejmuje:

- miasta: Elbląg, Ełk, Iława, Lubawa, Mrągowo, Olsztyn, Ostróda;
- gminy miejsko-wiejskie: Barczewo, Biskupiec, Kisielice, Mikołajki, Miłomłyn, Młynary, Morąg, Nidzica, Olsztynek, Susz, Orzysz, Pastęk, Ryn, Zalewo;
- gminy wiejskie: Biskupiec, Dywity, Dźwierzuty, Elbląg, Ełk, Gietrzwałd, Godkowo, Gronowo Elbląskie, Grunwald, Iława, Iłowo-Osada, Janowiec Kościelny, Jonkowo, Kali nowo, Kozłowo, Lubawa, Łukta, Małdyty, Markusy, Milejewo, Miłki, Mrągowo, Ostróda, Piecki, Prostki, Purda, Rychliki, Sorkwity, Stare Juchy, Stawiguda, Wieliczki.

W ramach rozwoju OSI Tygrys warmińsko-mazurski podejmowane działania są ukierunkowane na wszystkie cztery cele strategiczne wskazane w Strategii rozwoju województwa warmińsko-mazurskiego.

Planowane działania, które uwzględnione zostały w ramach tego OSI, skoncentrowane są wokół:

- poprawy sfery gospodarczej regionu, w tym rozwoju inteligentnych specjalizacji województwa,
- osiągnięcia spójności terytorialnej obszaru, w tym w zakresie jego powiązań funkcjonalnych i rozwoju współpracy.

Tabela 11 Cele strategiczne Strategii Warmińsko-Mazurskie 2030 i oczekiwane efekty w OSI Tygrys warmińsko-mazurski – perspektywa 2030

Cel strategiczny	Oczekiwane efekty interwencji	Oczekiwana zmiana przestrzenna
Kompetencje Przyszłości	Rdzeń kompetencyjny regionu (3 główne ośrodki miejskie województwa), Wzmocnienie kompetencyjne organizacji oddziałujących na cały region	Zapobieganie wymywaniu mieszkańców z województwa
Inteligentna produktywność	Rozwój inteligentnych specjalizacji, Przygotowanie najlepszych terenów inwestycyjnych	Wzrost powiązań funkcjonalnych wewnątrz obszaru, Rozszerzanie oddziaływania na obszary sąsiednie
Kreatywna aktywność	Współpraca sieciowa na arenie krajowej i międzynarodowej	-
Mocne fundamenty	Realizacja inwestycji infrastrukturalnych, głównie we wschodniej części	Spójność terytorialna regionu

Źródło: *Warmińsko-Mazurskie 2030. Strategia rozwoju społeczno-gospodarczego*, str. 60

Zgodnie z zapisami Strategii rozwoju województwa warmińsko-mazurskiego, OSI MOF Elbląga to lider w zakresie skuteczności przyciągania środków z UE. Na uwagę zasługuje również pozytywna zmiana liczby firm prowadzonych przez osoby fizyczne oraz stagnacja w zakresie liczby miejsc pracy.

OSI MOF Elbląga swym zakresem obejmuje:

- miasto Elbląg,
- gminy miejsko-wiejskie: Młynary, Pastęk, Tolkmicko;
- gminy wiejskie: Elbląg, Gronowo Elbląskie, Markusy, Milejewo.

OSI MOF Elbląga stanowi obszar funkcjonalny wskazany również w Planie Zagospodarowania Przestrzennego Województwa Warmińsko-Mazurskiego.

W ramach rozwoju OSI MOF Elbląga podejmowane działania są ukierunkowane na wszystkie cztery cele strategiczne wskazane w Strategii rozwoju województwa warmińsko-mazurskiego.

Tabela 12 Cele strategiczne Strategii Warmińsko-Mazurskie 2030 i oczekiwane efekty w OSI MOF Elbląga – perspektywa 2030

Cel strategiczny	Oczekiwane efekty interwencji	Oczekiwana zmiana przestrzenna
Kompetencje przyszłości	Wzmocnione funkcje ośrodka subregionalnego (gospodarcze, edukacyjne, kulturowe i medyczne), Silna pozycja we wdrażaniu przemysłu 4.0	Ponadlokalne funkcje edukacyjne i ochrony zdrowia, Zapobieganie emigracji mieszkańców z województwa poprzez konkurencyjną ofertę edukacyjną
Inteligentna produktywność	Silnie rozwinięte inteligentne specjalizacje (biznes, nauka i otoczenie biznesu), Silna pozycja gospodarcza poprzez włączenie w sieci współpracy (praca, edukacja, możliwości wypoczynkowe) – regionalne i międzywojewódzkie	Wzrost oddziaływania MOF na terenie województwa oraz w relacjach z gminami województwa pomorskiego, Zapobieganie emigracji mieszkańców z województwa poprzez konkurencyjną ofertę edukacyjną
Kreatywna aktywność	Projekty społeczne w ramach np. ZIT o wysokim stopniu oddziaływania ponadlokalnego, Silne funkcje kulturowe, Współpraca sieciowa na arenie krajowej i międzynarodowej	Zacieśnianie współpracy w ramach MOF, Rozwój powiązań funkcjonalnych z pozostałymi gminami powiatu elbląskiego i braniewskiego
Mocne fundamenty	Wzmocniona rola portowa Elbląga, Bardzo dobre połączenia komunikacyjne z aglomeracją trójmiejską	Dostępność komunikacyjna ośrodka subregionalnego, Wysoka jakość przestrzeni i bezpieczeństwo środowiska przyrodniczego w północno-zachodniej części województwa

Źródło: *Warmińsko-Mazurskie 2030. Strategia rozwoju społeczno-gospodarczego*, str. 62

OSI Niebieski Zachód powstał na skutek nałożenia trzech obszarów funkcjonalnych wskazanych w Planie Zagospodarowania Przestrzennego Województwa Warmińsko-Mazurskiego (Obszar Funkcjonalny Ostródzko-Iławski; Przybrzeżny Obszar Funkcjonalny; Obszar Funkcjonalny Żuławy) oraz zasięgu oddziaływania Kanału Elbląskiego.

Zgodnie z zapisami Strategii rozwoju województwa warmińsko-mazurskiego, obszar OSI Niebieski Zachód ulega depopulacji i nieznacznemu ubytkowi firm z udziałem zagranicznym, a wzrost zamożności gmin z tego terenu jest najniższy wśród wyróżnionych obszarów strategicznej interwencji.

Pozytywne zmiany liczby osób fizycznych prowadzących działalność gospodarczą oraz liczby organizacji społecznych są mniejsze, niż w większości pozostałych OSI. Odnotowano wzrost liczby miejsc pracy oraz relatywnie wysoką skuteczność w wykorzystaniu środków z UE, przy czym należy pamiętać, że w tym obszarze funkcjonalnym znajduje się Elbląg, który daje istotny wkład w wynik całej grupy gmin.

OSI Niebieski Zachód swym zakresem obejmuje:

- miasta: Braniewo, Elbląg, Iława i Ostróda;
- gminy miejsko-wiejskie: Frombork, Miłomłyn, Morąg, Pasłęk, Tolkmicko, Zalewo;
- gminy wiejskie: Braniewo, Elbląg, Gronowo Elbląskie, Iława, Łukta, Markusy, Małdyty, Ostróda, Rychliki.

W ramach rozwoju OSI Niebieski Zachód podejmowane działania są ukierunkowane na wszystkie cztery cele strategiczne wskazane w Strategii rozwoju województwa warmińsko-mazurskiego.

Tabela 13 Cele strategiczne Strategii Warmińsko-Mazurskie 2030 i oczekiwane efekty w OSI Niebieski Zachód – perspektywa 2030

Cel strategiczny	Oczekiwane efekty interwencji	Oczekiwana zmiana przestrzenna
Kompetencje przyszłości	Rozwinięte kompetencje kluczowe i programy podnoszące kwalifikacje mieszkańców, Rozwinięta e-administracja Silne organizacje społeczne i okołobiznesowe	Rozwinięte powiązania funkcjonalne wewnątrz obszaru oraz włączające gminy sąsiadujące (edukacja, turystyka, rynek pracy)
Inteligentna produktywność	Konkurencyjne usługi, w tym w obszarze srebrnej gospodarki, Konkurencyjne firmy należące do inteligentnych specjalizacji, Rozwinięta przedsiębiorczość, Status uzdrowiska (Miłomłyn, Frombork)	Wzrost znaczenia powiązań gospodarczych wewnątrz obszaru
Kreatywna aktywność	Dobrze rozwinięta infrastruktura aktywności społecznej, Rozwinięta współpraca sieciowa	-
Mocne fundamenty	Wysoki kapitał społeczny budowany w oparciu o projekty współpracy włączające różne grupy mieszkańców, Bezpieczeństwo przeciwpowodziowe Wysokie wykorzystanie OZE i czyste środowisko przyrodnicze,	Wysoka jakość przestrzeni przyrodniczej obszaru

Cel strategiczny	Oczekiwane efekty interwencji	Oczekiwana zmiana przestrzenna
	<p>Dobra dostępność komunikacyjna zewnętrzną i wewnętrzną, Uzupełnione braki w zakresie infrastruktury technicznej</p>	

Źródło: *Warmińsko-Mazurskie 2030. Strategia rozwoju społeczno-gospodarczego*, str. 65

9. SYSTEM REALIZACJI STRATEGII, W TYM WYTYCZNE DO SPORZĄDZENIA DOKUMENTÓW

Obligatoryjnym elementem strategii rozwoju jest opracowanie systemu realizacji strategii, w którym kluczowe jest przede wszystkim wskazanie podmiotów odpowiedzialnych za realizację założeń strategii oraz wytycznych do sporządzenia dokumentów wykonawczych.

9.1 PODMIOTY ODPOWIEDZIALNE ZA REALIZACJĘ STRATEGII

Za realizację zadań zawartych w Strategii odpowiedzialny jest przede wszystkim Urząd Gminy Elbląg oraz gminne jednostki. Poszczególne prace zaplanowane w ramach wdrożenia strategii zostaną zatem podjęte przez przedstawicieli sektora publicznego, biznesowego i społecznego, a więc m.in. przedsiębiorców, organizacje otoczenia biznesu, organizacje pozarządowe czy organizacje samorządowe.

Wyznaczone podmioty będą przede wszystkim odpowiedzialne za monitoring realizacji poszczególnych kierunków działań, a następnie za sporządzanie na podstawie wyników monitoringu raportów z ewaluacji. Istotne jest w tym przypadku systematyczne kontrolowanie procesu realizacji Strategii.

Ponadto na poziomie operacyjnym istotną rolę odgrywa Zespół do spraw opracowywania projektu Strategii Rozwoju Gminy Elbląg na lata 2025-2035, powołany na mocy Zarządzenia nr 73/2024 Wójta Gminy Elbląg z dnia 6 września 2024 r.

W skład Zespołu wchodzi:

- Zastępca Wójta Gminy Elbląg – Przewodniczący Zespołu,
- Kierownik Referatu Ochrony Środowiska – Zastępca Przewodniczącego Zespołu,
- Pozostali Kierownicy Referatów Urzędu Gminy Elbląg – Członkowie Zespołu,
- Kierownik Gminnego Ośrodka Pomocy Społecznej w Elblągu – Członek Zespołu.

Do zadań Zespołu należy:

- koordynacja prac związanych z opracowaniem Strategii Rozwoju Gminy Elbląg na lata 2025-2035,
- przeprowadzenie procesu opracowywania Strategii zgodnie z art. 10e i 10f ustawy o samorządzie gminnym,

- współpraca z interesariuszami biorącymi udział w opracowywaniu Strategii,
- opracowanie redakcyjne Strategii,
- przedstawienie projektu Strategii do oceny właściwych Komisji Rady Gminy Elbląg,
- przedłożenie projektu Strategii Radzie Gminy Elbląg w celu przyjęcia dokumentu w drodze uchwały.

9.2 MONITORING ORAZ EWALUACJA STRATEGII

Monitoring stanowi proces regularnego gromadzenia i analizowania informacji dotyczących wdrażania Strategii. Prowadzony jest w celu zapewnienia ciągłości, prawidłowości i efektywności realizacji Strategii. Pozwala wykryć zagrożenia i ewentualną konieczność modyfikacji planowanych działań.

Monitoring będzie przeprowadzony przez wyznaczonych pracowników Urzędu Gminy oraz jednostek organizacyjnych Gminy Elbląg.

Efekty Strategii będą monitorowane i przedstawiane w corocznym Raporcie o stanie gminy, który jest obowiązkowym dokumentem zgodnie z ustawą z dnia 8 marca 1990 r. o samorządzie gminnym. Raport obejmuje podsumowanie działalności wójta w roku poprzednim, w szczególności realizację polityk, programów i strategii, uchwał rady gminy i budżetu obywatelskiego.

W procesie realizacji Strategii istotna jest również odpowiednio przeprowadzona ewaluacja, dzięki której możliwe będzie określenie jakości i efektów wdrażania strategii. Dokonywana jest przy uwzględnieniu poniższych kryteriów:

- trafności, która pozwala na ocenę adekwatności planowanych celów Strategii względem zidentyfikowanych problemów i wyzwań rozwoju gminy,
- skuteczności, która określa, czy wyznaczone cele są możliwe do osiągnięcia wskutek zaplanowanych działań,
- efektywności, która pozwala ocenić, czy zdefiniowane cele są uzasadnione pod względem przewidywanych nakładów finansowych,
- spójności – zewnętrznej (w zakresie zgodności Strategii z zapisami dokumentów wyższego rzędu) i wewnętrznej (logiczny związek pomiędzy diagnozą, wizją, celami i działaniami Strategii).

Ze względu na moment prowadzenia, wyróżnić można ewaluację ex-ante, mid-term, on-going oraz ex-post. Ewaluacja ex-ante jest podejmowana przed przyjęciem ostatecznej wersji strategii. Ewaluacja mid-term jest realizowana mniej więcej w połowie realizacji strategii, czyli zaleca się przeprowadzenie

ewaluacji w 2030 r. Ewaluacja on-going jest przeprowadzana w trakcie wdrażania strategii, zaleca się przeprowadzanie jej co dwa lata. Ewaluacja ex-post jest prowadzona po zakończeniu realizacji strategii i pełni funkcję podsumowującą cały proces.

9.3 DOKUMENTY WYKONAWCZE

Obowiązkowym elementem systemu realizacji strategii są wytyczne do sporządzania dokumentów wykonawczych, tj. obowiązkowych lub fakultatywnych programów, planów, które funkcjonują w Gminie Elbląg. Istotne by dokumenty te były zgodne z zapisami Strategii Rozwoju Gminy Elbląg, a co za tym idzie w razie potrzeby zaktualizowane dla zachowania spójności wewnętrznej.

Tabela przedstawia dokumenty wykonawcze obowiązujące w Gminie Elbląg na moment sporządzania Strategii wraz z odniesieniem do ich aktualności, a także wytyczne co do ich sporządzania.

Tabela 14 Dokumenty wykonawcze obowiązujące w Gminie Elbląg wraz z wytycznymi do ich sporządzenia

Nazwa dokumentu	Szczegóły	Wytyczne do sporządzenia
Planowanie przestrzenne		
Studium uwarunkowań i kierunków zagospodarowania przestrzennego Gminy Elbląg	Ostatnia zmiana wprowadzona na mocy uchwały Nr LXIV/467/2024 Rady Gminy Elbląg z dnia 29 lutego 2024 r.	Przepisy dotyczące studium uwarunkowań i kierunków zagospodarowania przestrzennego gminy uchylono ustawą z dnia 7 lipca 2023 r. o zmianie ustawy o planowaniu i zagospodarowaniu przestrzennym oraz niektórych innych ustaw. Wprowadzono wówczas nowe narzędzie planistyczne – plan ogólny gminy.
Plan ogólny	Brak	Gmina Elbląg przystąpiła do sporządzenia planu ogólnego Gminy na podstawie uchwały nr LVX/476/2024 Rady Gminy Elbląg z dnia 27 marca 2024 r.
Miejscowe plany zagospodarowania przestrzennego Gminy Elbląg	W Gminie Elbląg obowiązuje 27 miejscowych planów zagospodarowania przestrzennego.	Aktualizacja obowiązujących planów zagospodarowania przestrzennego może zostać dokonana w zgodzie z ustawą z dnia 27 marca 2003 r.

Nazwa dokumentu	Szczegóły	Wytyczne do sporządzenia
		o planowaniu i zagospodarowaniu przestrzennym.
Energetyka		
Projekt założeń do planu zaopatrzenia w ciepło, energię elektryczną i paliwa	Brak	Dokument obowiązkowy na podstawie ustawy z dnia 8 marca 1990 r. o samorządzie gminnym oraz ustawy z dnia 10 kwietnia 1997 r. Prawo energetyczne. Sporządzany na okres 15 lat, aktualizowany co najmniej raz na 3 lata.
Gospodarka komunalna		
Wieloletni program gospodarowania mieszkaniowym zasobem Gminy Elbląg na lata 2025-2029	Dokument obowiązujący, przyjęty na mocy uchwały nr X/80/2025 Rady Gminy Elbląg z dnia 27 lutego 2025 r.	Dokument aktualny, wymagający aktualizacji w okresie realizacji Strategii. Jest to obowiązkowy dokument na podstawie ustawy z dnia 21 czerwca 2001 r. o ochronie praw lokatorów, mieszkaniowym zasobie gminy i zmianie Kodeksu Cywilnego. Sporządzany jest na okres co najmniej pięciu kolejnych lat. Rekomendowana aktualizacja dokumentu w okresie realizacji Strategii.

Nazwa dokumentu	Szczegóły	Wytyczne do sporządzenia
<p>Wieloletni Plan Rozwoju i Modernizacji Urzędzeń Wodociągowych i Urzędzeń Kanalizacyjnych będących w posiadaniu Gminy Elbląg na lata 2025-2027</p>	<p>Dokument obowiązujący, przyjęty na mocy uchwały nr X/78/2025 Rady Gminy Elbląg z dnia 27 lutego 2025 r.</p>	<p>Zgodnie z ustawą z dnia 7 czerwca 2001 r. o zbiorowym zaopatrzeniu w wodę i zbiorowym odprowadzaniu ścieków, wieloletni plan rozwoju i modernizacji urzędzeń wodociągowych i urzędzeń kanalizacyjnych opracowuje przedsiębiorstwo wodociągowo-kanalizacyjne. Plan powinien być zgodny z kierunkami rozwoju gminy określonymi w strategii rozwoju gminy lub strategii rozwoju ponadlokalnego, ustaleniami miejscowych planów zagospodarowania przestrzennego oraz ustaleniami zezwolenia wydanego przedsiębiorstwu na prowadzenia działalności w zakresie zbiorowego zaopatrzenia w wodę i zbiorowego odprowadzania ścieków. Rekomendowana aktualizacja dokumentu w okresie realizacji Strategii.</p>
Ochrona i opieka nad zabytkami oraz zarządzanie dziedzictwem		
<p>Program Opieki nad Zabytkami</p>	<p>Brak</p>	<p>Dokument obowiązkowy, co wynika z ustawy z dnia 23 lipca 2003 r. o ochronie zabytków i opiece nad zabytkami. Opracowywany jest na okres 4 lat. Przyjmuje go rada gminy, po uzyskaniu opinii wojewódzkiego konserwatora zabytków.</p>

Nazwa dokumentu	Szczegóły	Wytyczne do sporządzenia
Ochrona środowiska i adaptacja do zmian klimatu		
Program Ochrony Środowiska	W trakcie opracowywania	Dokument obowiązkowy, sporządzany na podstawie ustawy z dnia 27 kwietnia 2001 r. Prawo ochrony środowiska. Pozwala on realizować politykę ochrony środowiska na poziomie gminy. Konieczna aktualizacja w okresie realizacji Strategii.
Program usuwania azbestu i wyrobów zawierających azbest z terenu Gminy Elbląg na lata 2024-2032	Dokument obowiązujący przyjęty na mocy uchwały nr VIII/53/2024 Rady Gminy Elbląg z dnia 28 listopada 2024 r.	Dokument sporządzany obowiązkowo w związku z Programem oczyszczania kraju z azbestu na lata 2009-2032.
Polityka społeczna		
Strategia Rozwiązywania Problemów Społecznych w Gminie Elbląg na lata 2017-2025	Dokument obowiązujący, przyjęty na mocy uchwały nr XXVIII/200/2017 Rady Gminy Elbląg z dnia 21 września 2017 r.	Jest to dokument obowiązkowy na podstawie ustawy z dnia 12 marca 2004 r. o pomocy społecznej. Konieczna aktualizacja dokumentu w okresie realizacji Strategii.
Gminny Program Przeciwdziałania Przemocy w Rodzinie oraz Ochrony Ofiar Przemocy w Rodzinie w Gminie Elbląg na lata 2022-2026	Dokument obowiązujący, przyjęty na mocy uchwały nr XLV/332/2022 Rady Gminy Elbląg z dnia 30 czerwca 2022 r.	Dokument obowiązkowy na podstawie ustawy z dnia 29 lipca 2005 r. o przeciwdziałaniu przemocy w rodzinie. Rekomendowana aktualizacja dokumentu w okresie realizacji Strategii.
Gminny Program Wspierania Rodziny w Gminie Elbląg na lata 2025-2027	Dokument obowiązujący, przyjęty na mocy uchwały nr XI/91/2025 Rady Gminy Elbląg z dnia 27 marca 2025 r.	Dokument obowiązkowy na podstawie ustawy z dnia 9 czerwca 2011 r. o wspieraniu rodziny i systemie pieczy zastępczej. Program musi obejmować trzy lata.

Nazwa dokumentu	Szczegóły	Wytyczne do sporządzenia
		Rekomendowana aktualizacja dokumentu w okresie realizacji Strategii.
Gminny Program Profilaktyki i Rozwiązywania Problemów Alkoholowych oraz Przeciwdziałania Narkomanii dla Gminy Elbląg na lata 2025-2028	Dokument obowiązujący, przyjęty na mocy uchwały nr IX/68/2024 Rady Gminy Elbląg z dnia 30 grudnia 2024 r.	Obowiązkowy dokument na podstawie ustawy z dnia 26 października 1982 r. o wychowaniu w trzeźwości i przeciwdziałaniu alkoholizmowi oraz ustawy z dnia 29 lipca 2005 r. o przeciwdziałaniu narkomanii. Sporządzany jest na okres nie dłuższy niż cztery lata. Rekomendowana aktualizacja dokumentu w okresie realizacji Strategii.
Rozwój lokalny		
Roczny Program Współpracy z organizacjami pozarządowymi oraz podmiotami, o których mowa w art. 3 ust. 3 ustawy z dnia 24 kwietnia 2003 r. o działalności pożytku publicznego i wolontariacie na terenie Gminy Elbląg na 2025 rok	Ostatnia zmiana wprowadzona na mocy uchwały nr X/81/2025 Rady Gminy Elbląg z dnia 27 lutego 2025 r.	Program przyjmowany corocznie. Określa obszary współpracy finansowej i niefinansowej z organizacjami pozarządowymi. Konieczna coroczna aktualizacja w okresie realizacji Strategii.
Zarządzanie kryzysowe		
Plan Zarządzania Kryzysowego Gminy Elbląg	Aktualizowany na bieżąco, opracowywany co dwa lata zgodnie z art. 5 pkt. 3 ustawy o zarządzaniu kryzysowym	Dokument sporządzany na podstawie ustawy z dnia 26 kwietnia 2007 r. o zarządzaniu kryzysowym.
Finanse publiczne		
Wieloletnia Prognoza Finansowa na lata 2025-2045	Dokument obowiązujący, przyjęty na mocy uchwały nr IX/64/2024 Rady Gminy Elbląg z dnia 30 grudnia 2024 r. z późn. zm.	Dokument aktualny, aktualizacja zgodnie z potrzebami. Zmiany dokonywane cyklicznie w miarę potrzeb.

Nazwa dokumentu	Szczegóły	Wytyczne do sporządzenia
Budżet Gminy Elbląg	Dokument obowiązujący, przyjęty na mocy uchwały nr IX/65/2024 Rady Gminy Elbląg z dnia 30 grudnia 2024 r. z późn. zm.	<p>Uchwała przyjmowana corocznie. Powinna odzwierciedlać cele i kierunki działań określone w strategii, zintegrowane z wieloletnią prognozą finansową.</p> <p>Zmiany dokonywane cyklicznie w miarę potrzeb.</p>

Źródło: opracowanie własne

10. RAMY FINANSOWE I ŹRÓDŁA FINANSOWANIA

Podstawą finansowania działań strategicznych, zadań kluczowych i projektów zaplanowanych w Strategii Rozwoju Gminy Elbląg będzie budżet Gminy. Możliwości finansowe Gminy Elbląg jako jednostki samorządu terytorialnego są jednak dość ograniczone.

Poza budżetem Gminy Elbląg, do źródeł finansowania działań zaplanowanych w ramach Strategii należy zaliczyć m.in.:

- środki z budżetu województwa warmińsko-mazurskiego,
- środki z budżetu państwa,
- Fundusze Europejskie dla Warmii i Mazur na lata 2021-2027,
- Program Rozwoju Obszarów Wiejskich 2021-2027,
- środki sektora prywatnego.

Efektywnemu wykorzystaniu środków w ramach Funduszy Europejskich dla Warmii i Mazur na lata 2021-2027 sprzyja m.in. realizacja przedsięwzięć w formule ZIT (Zintegrowane Inwestycje Terytorialne). Gmina Elbląg jest jednym z dziewięciu jednostek samorządu terytorialnego, które podpisały Porozumienie z dnia 5 stycznia 2022 r. dotyczące współdziałania przy realizacji Zintegrowanych Inwestycji Terytorialnych na terenie MOF Elbląga. Uczestnictwo w ZIT stwarza Gminie Elbląg możliwość dostępu do dedykowanych alokacji środków unijnych oraz zwiększa skuteczność aplikowania o dofinansowanie projektów o charakterze ponadlokalnym.

Istotnym elementem, który wzmacnia potencjał finansowy realizacji Strategii jest również utworzony uchwałą nr XV/109/2025 Rady Gminy Elbląg z dnia 28 sierpnia 2025 r. związek powiatowo-gminny pod nazwą „Związek Gmin i Powiatów Subregionu Zalewu Wiślanego”, którego członkiem jest Gmina Elbląg. Formuła związku powiatowo-gminnego umożliwia skoordynowaną realizację zadań publicznych o charakterze ponadlokalnym, w szczególności w obszarach wymagających współpracy kilku jednostek samorządu terytorialnego. Członkostwo w Związku stwarza również szersze możliwości pozyskiwania środków finansowych ze źródeł zewnętrznych.

Uwarunkowania zewnętrzne, takie jak wojna na Ukrainie i światowe sankcje nałożone na Rosję, a także obawy przed wysoką inflacją i problemy gospodarcze sprawiają, że oszacowanie ram finansowych Strategii jest niezmiernie trudne.

Wobec powyższego, planując budżet Gminy Elbląg na kolejny rok należy uwzględnić zadania znajdujące się w przedmiotowym dokumencie. Działanie te zagwarantują odpowiednie zaplanowanie wysokości środków finansowych niezbędnych do realizacji wyznaczonych przedsięwzięć.

SPIS TABEL

Tabela 1 Cele strategiczne oraz cele operacyjne w strefie społecznej, gospodarczej, przestrzennej oraz klimatyczno-środowiskowej.....	18
Tabela 2 Kierunki działań dla celu strategicznego wyznaczonego w sferze społecznej	23
Tabela 3 Kierunki działań dla celu strategicznego wyznaczonego w sferze gospodarczej.....	27
Tabela 4 Kierunki działań dla celu strategicznego wyznaczonego w sferze przestrzennej	28
Tabela 5 Kierunki działań dla celu strategicznego wyznaczonego w sferze klimatyczno-środowiskowej	30
Tabela 6 Oczekiwane rezultaty wraz ze wskaźnikami ich osiągnięcia dla celu strategicznego wyznaczonego w sferze społecznej	33
Tabela 7 Oczekiwane rezultaty wraz ze wskaźnikami ich osiągnięcia dla celu strategicznego wyznaczonego w sferze gospodarczej	36
Tabela 8 Oczekiwane rezultaty wraz ze wskaźnikami ich osiągnięcia dla celu strategicznego wyznaczonego w sferze przestrzennej	38
Tabela 9 Oczekiwane rezultaty wraz ze wskaźnikami ich osiągnięcia dla celu strategicznego wyznaczonego w sferze klimatyczno-środowiskowej	39
Tabela 10 Charakterystyka Jednolitych Części Wód zlokalizowanych na terenie Gminy Elbląg	56
Tabela 11 Cele strategiczne Strategii Warmińsko-Mazurskie 2030 i oczekiwane efekty w OSI Tygrys warmińsko-mazurski – perspektywa 2030	66
Tabela 12 Cele strategiczne Strategii Warmińsko-Mazurskie 2030 i oczekiwane efekty w OSI MOF Elbląga – perspektywa 2030	67
Tabela 13 Cele strategiczne Strategii Warmińsko-Mazurskie 2030 i oczekiwane efekty w OSI Niebieski Zachód – perspektywa 2030	68
Tabela 14 Dokumenty wykonawcze obowiązujące w Gminie Elbląg wraz z wytycznymi do ich sporządzenia	72

SPIS RYSUNKÓW

Rysunek 1 Cele strategiczne i cele operacyjne w Strategii Bliziej Bałtyku 2030	20
--	----

UZASADNIENIE

Strategia Rozwoju Gminy Elbląg na lata 2025-2035 stanowi istotny dokument planowania rozwoju lokalnego, który określa kluczowe obszary rozwoju Gminy Elbląg. Strategia wskazuje wizję, cele strategiczne i operacyjne oraz kierunki działań wyznaczone do realizacji celów w okresie jej obowiązywania. Proces opracowania dokumentu obejmował również syntetyczną diagnozę w zakresie sytuacji społecznej, gospodarczej, przestrzennej i klimatyczno-środowiskowej oraz analizę mocnych i słabych stron Gminy.

Strategia jest spójna z unijnymi wytycznymi w ich obecnym kształcie oraz z dokumentami planistycznymi różnych szczebli, w tym m.in. strategią rozwoju regionu pn. „Warmińsko-Mazurskie 2030. Strategia rozwoju społeczno-gospodarczego”. Merytoryczne uzasadnienie kształtu dokumentu oraz wybranych celów strategicznych, celów operacyjnych i kierunków działań służących ich realizacji zostało zawarte w treści Strategii.

Strategia Rozwoju Gminy Elbląg na lata 2025-2035 roku pełni kluczową rolę w systemie zarządzania polityką rozwoju. Stanowi generalny plan postępowania władz samorządowych we współpracy z innymi jednostkami samorządu terytorialnego, administracją rządową oraz partnerami społecznymi i prywatnymi.

Strategia pozwoli pozyskać środki zewnętrzne na najważniejsze inwestycje i działania służące rozwojowi Gminy Elbląg, w tym w ramach funduszy krajowych oraz europejskich.

W dniach od 12 listopada 2025 r. do 17 grudnia 2025 r. przeprowadzono konsultacje społeczne projektu Strategii Rozwoju Gminy Elbląg na lata 2025-2035.

Zgodnie z art. 6 ust. 1 ustawy z dnia 6 grudnia 2006 r. o zasadach prowadzenia polityki rozwoju (Dz. U. z 2025 r. poz. 198, 1846) oraz na podstawie art. 10e i 10f ustawy z dnia 8 marca 1990 r. o samorządzie gminnym (Dz. U. z 2025 r. poz. 1153, 1436) projekt Strategii został uzgodniony z Zarządem Województwa Warmińsko-Mazurskiego, Regionalnym Dyrektorem Ochrony Środowiska w Olsztynie, Dyrektorem Regionalnego Zarządu Gospodarki Wodnej w Gdańsku oraz Warmińsko-Mazurskim Państwowym Wojewódzkim Inspektorem Sanitarnym.

Wszystkie uwagi napływające na etapie konsultacji i uzgodnień zostały ujęte w ostatecznej wersji Strategii Rozwoju Gminy Elbląg na lata 2025-2035.

W świetle powyższego, podjęcie uchwały w sprawie przyjęcia Strategii Rozwoju Gminy Elbląg na lata 2025-2035 można uznać za celowe i uzasadnione.